

سیستم‌ساز برسا (گزارش چاپی)

تمامی حقوق این مستند
به‌طور کامل به شرکت برسا
نسبین رای تعلق داشته و
هرگونه کپی‌برداری و یا
بهره‌برداری از مطالب آن
منحصراً با مجوز کتبی از این
شرکت امکان‌پذیر می‌باشد.

Barsa Novin Ray



سیستم‌ساز برسا (گزارش چاپی)

		فهرست مطالب
۳مقدمه	۱
۳معرفی	2
۴اجزا	3
۲۳Data Setup	4
۲۳Data Source	4.1
۲۴Relation	۴,۲
۲۵Master Component	۴,۳
۲۶Sort	4.4
۲۸Filters	۴,۵
۳۲استفاده از متغیرها و توابع سیستمی	5
۳۷گزارشات Master- Details	6
۳۸طراحی گزارشات یک سطحی Master- Details	۶,۱
۴۲طراحی گزارشات چند سطحی Master_Details_SubDetail	۶,۲
۴۶گروه‌بندی در گزارش	۶,۳
۴۸شرط‌گذاری و قالب‌بندی شرطی (Condition)	7
۴۹Highlight Condition	۷,۱
۵۳Data Bar Condition	۷,۲
۵۵Color Scale Condition	۷,۳
۵۷Icon Bar Condition	۷,۴
۶۵نکات مربوط به نحوه بارگذاری تصویر و فونت از سرور	8

سیستم‌ساز برسا (گزارش چاپی)

۶۶.....	Refrence دادن به Dll های بیرونی.....	۹
۶۸.....	استفاده از Function های سیستم ساز در استیمال.....	10
۶۹.....	جهت درج تاریخ جاری به شمسی:.....	
۶۹.....	جهت درج تاریخ جاری به حروف:.....	
۷۰.....	جهت درج یک عدد به حروف:.....	
۷۱.....	کد نویسی در استیمال.....	۱۱
۷۳.....	نکات مربوط به نحوه چاپ یک گزارش تحت وب.....	۱۲

۱ مقدمه

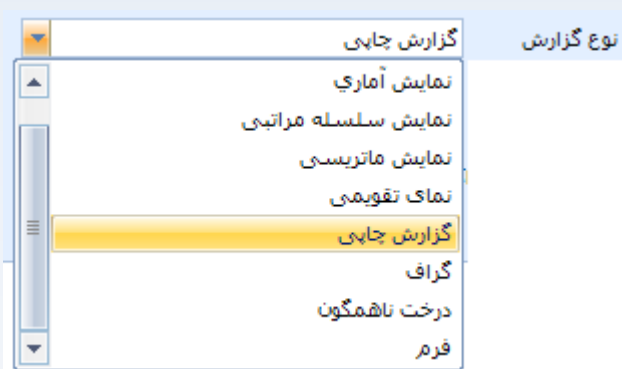
StimulReport چیست؟

یک نرم‌افزار تحت دات نت که برای ساخت گزارش‌های پویا و پیچیده طراحی شده است و نه تنها در برنامه‌های Windows Application بلکه در Web Application و SilverLight هم می‌توانید با آن به راحتی انواع گزارشات را تهیه کنید.

۲ معرفی

ایجاد گزارش چاپی از طریق گزارش ساز برسا و انتخاب نوع گزارش چاپی

گزارشات چاپی، گزارشاتی هستند که با اجرای آن‌ها کاربر خروجی مورد نظر خود را روی سربرگ مورد نظر ایجاد کرده و برای چاپ آماده می‌نماید. برای انتخاب گزارش چاپی، نوع گزارش را باید روی، گزارش چاپی تنظیم کرد.

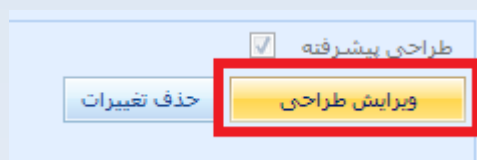


در این حالت، سربرگ گزارش چاپی اضافه می‌گردد که می‌توانید تنظیمات لازم برای گزارش چاپی را انجام دهید.



سیستم‌ساز برسا (گزارش چاپی)

دقت داشته باشید که دو نوع تنظیمات برای گزارشات چاپی وجود دارد. چنانچه بخواهید از تنظیمات پیشرفته برای گزارشات استفاده کنید، گزینه طراحی پیشرفته را انتخاب کرده و سپس روی دکمه ویرایش طراحی کلیک کنید.



در این حالت وارد محیطی برای طراحی فرم چاپی می‌شوید. دقت داشته باشید که این ابزار از ابزارهای استاندارد بوده و کاربر با توجه به دانش استفاده از آن می‌تواند گزارش خود را طراحی و ذخیره نماید.

۳ اجزا

Home

جهت فرمت دادن به المان‌های داخل فرم شامل جدول‌ها، فیلدها و همچنین متن داخل فیلدها



Page

تنظیمات مربوط به صفحه در حال طراحی

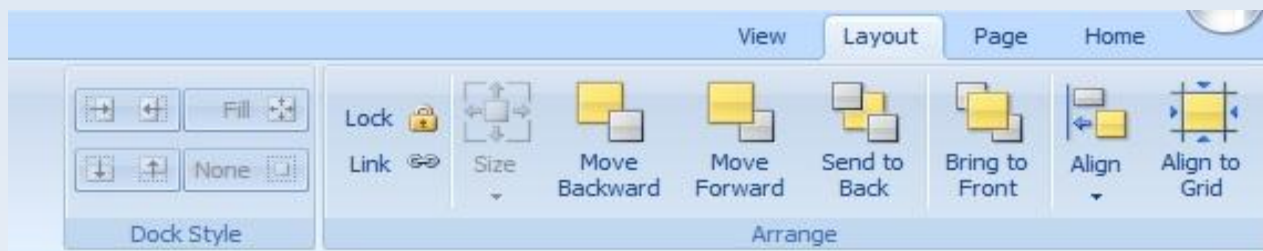
توجه شود، در ابتدای کار، قبل از شروع به طراحی فرم، سایز صفحه و تنظیمات مربوط به آن انجام گیرد.



Layout

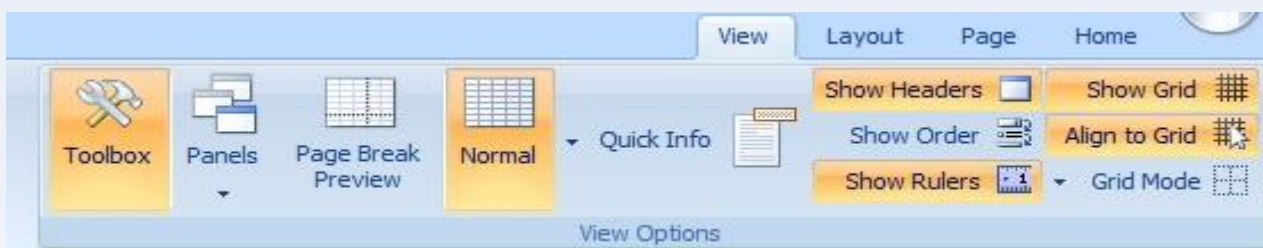
جهت تنظیم Layout المان‌های روی فرم

به طور مثال نحوه چیدمان TextBox های روی صفحه



View

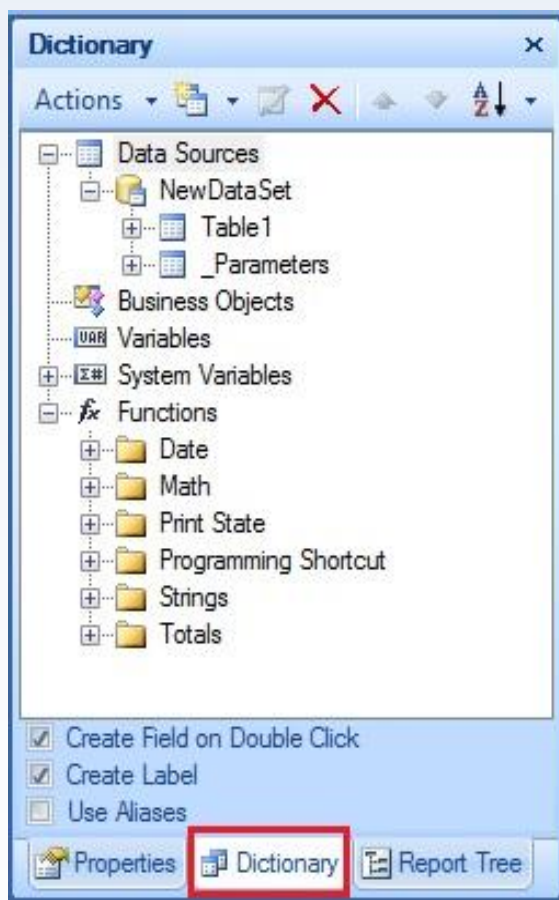
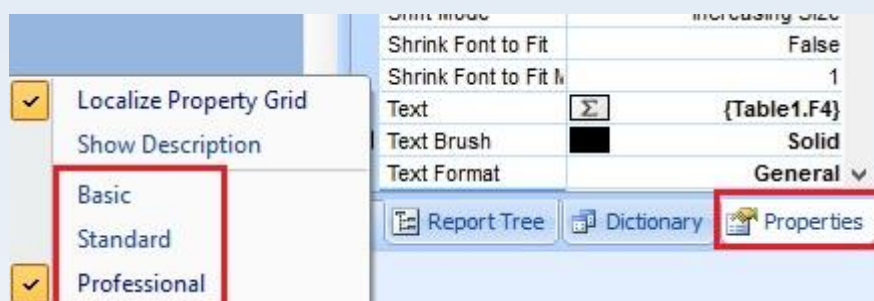
جهت چیدمان گرید، اعمال Align روی گرید و مدل‌های نمایشی دیگر



Property

هر المان روی گزارش یکسری property دارد. با انتخاب یک Component روی گزارش، مشخصات آن از پنل property قابل تغییر است. مشخصات مربوط به باند، فقط تنظیمات مربوط به موقعیت (محل) باند در گزارش نهایی را در خود دارند. با کلیک راست بر روی قسمت خالی بالای property، یکی از سه حالت زیر جهت نمایش این مشخصات، قابل انتخاب است.

- Basic
- Standard
- Professional



Dictionary

این پنل شامل Data Source، متغیرها و توابع است.

Data Source: دسترسی به Data Set پاس شده به گزارش

Variables: ایجاد متغیر جدید و تعیین یک الگوریتم جهت

مقداردهی این متغیر در گزارش

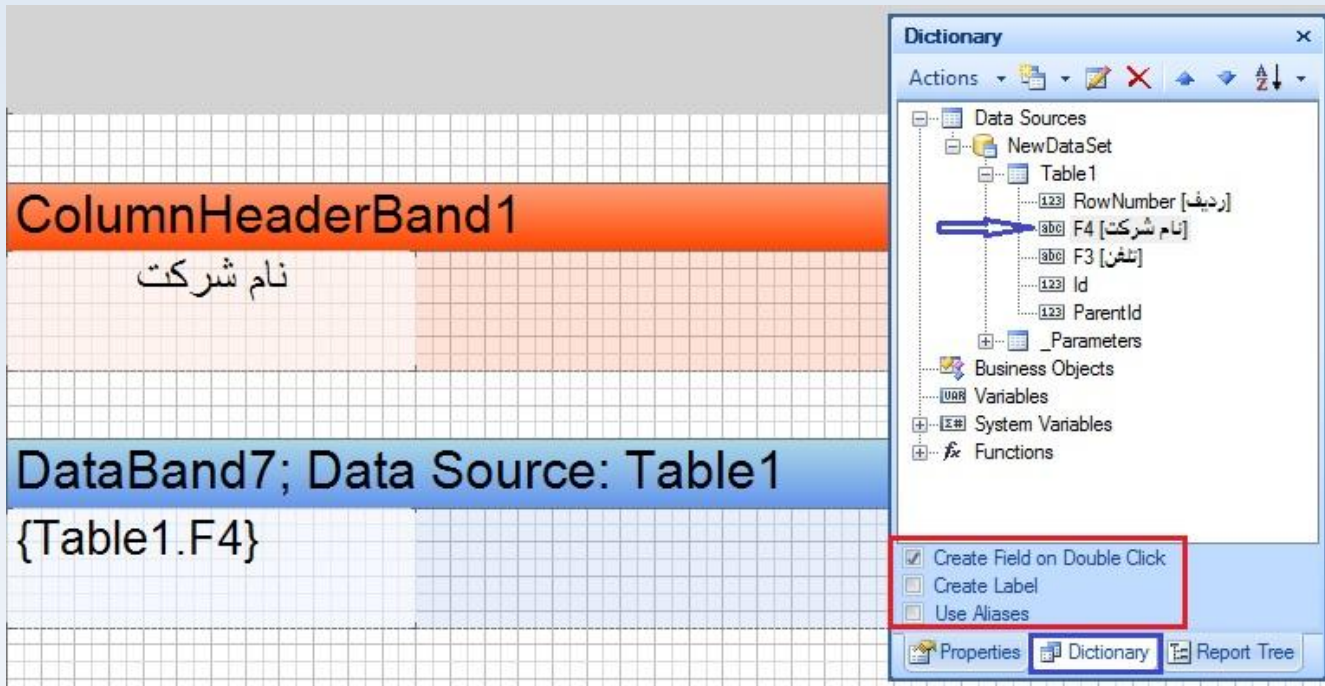
Function: توابع کاربردی مانند Sum، Count و ...

این پنل شامل سه گزینه است:

- Create Field on Double Click
- Create Label
- Use Aliases

"Create Field on Double Click"

در صورت انتخاب این گزینه، با دابل کلیک بر روی هر فیلد از جدول موجود در Data Source، به صورت استاندارد در قسمت Header مقدار Caption فیلد را قرار می‌دهد و در قسمت Data مقدار Value فیلد را قرار می‌دهد.



اگر تیک نداشته باشد، با دابل کلیک بر روی هر فیلد از جدول موجود در Data Source، فرم Edit آن فیلد باز می‌شود.

Edit Column ✕

Name in Source:	<input type="text" value="F4"/>
Name:	<input type="text" value="F4"/>
Alias:	<input type="text" value="نام شرکت"/>
Type:	<input type="text" value="string"/>

"Create Label"

اگر تیک داشته باشد، با drag and drop فیلد، در Caption کنار مقدار فیلد قرار می‌گیرد.

{Table1.F4} نام شرکت

در غیر این صورت، فقط آن Cell که حاوی value است، در گزارش قرار می‌گیرد.

{Table1.F4}

"Use Aliases"

بجای F4، Caption، فیلد را نمایش می‌دهد.

{Table1.[نام شرکت]}

در این حالت چنانچه دوتا فیلد هم نام به گزارش Pass داده شود، گزارش دچار مشکل می‌شود. تنها زمانی کاربرد دارد که نیاز است چک شود به طور مثال F4 چه فیلدی است.

Preview

خروجی اصلی گزارش در Preview قابل‌رویت است.

گزارش دو ستونه شرکت					
تلفن	نام شرکت		تلفن	نام شرکت	
555-2222 (171)	Exotic Liquids	1	555-9931 (503)	Bigfoot Breweries	16
555-4822 (100)	Orleans Cajun Delights	2	67 45 08-123	Svensk Sifda AB	17
555-5735 (313)	Jma Kelly's Homestead	3	03.83.00.68 (1)	joyeux ecclésiastiques	18
3555-5011 (03)	Tokyo Traders	4	555-3267 (617)	gland Seafood Cannery	19
54 76 598 (98)	de Quesos 'Las Cabras	5	555-8787	Leka Trading	20
431-7877 (06)	Mayumi's	6	43844108	Lyngbysild	21

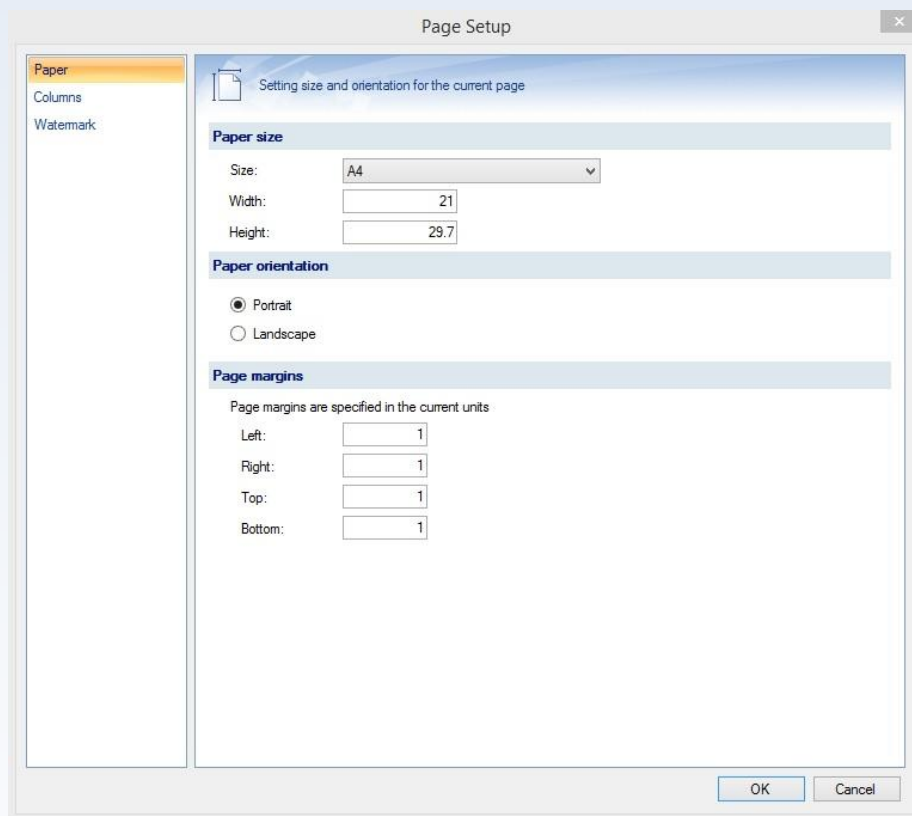
Page Setup

با دابل کلیک بر روی گزارش، یک فرم باز می‌شود که شامل سه بخش است:

- Paper
- Columns
- Watermark

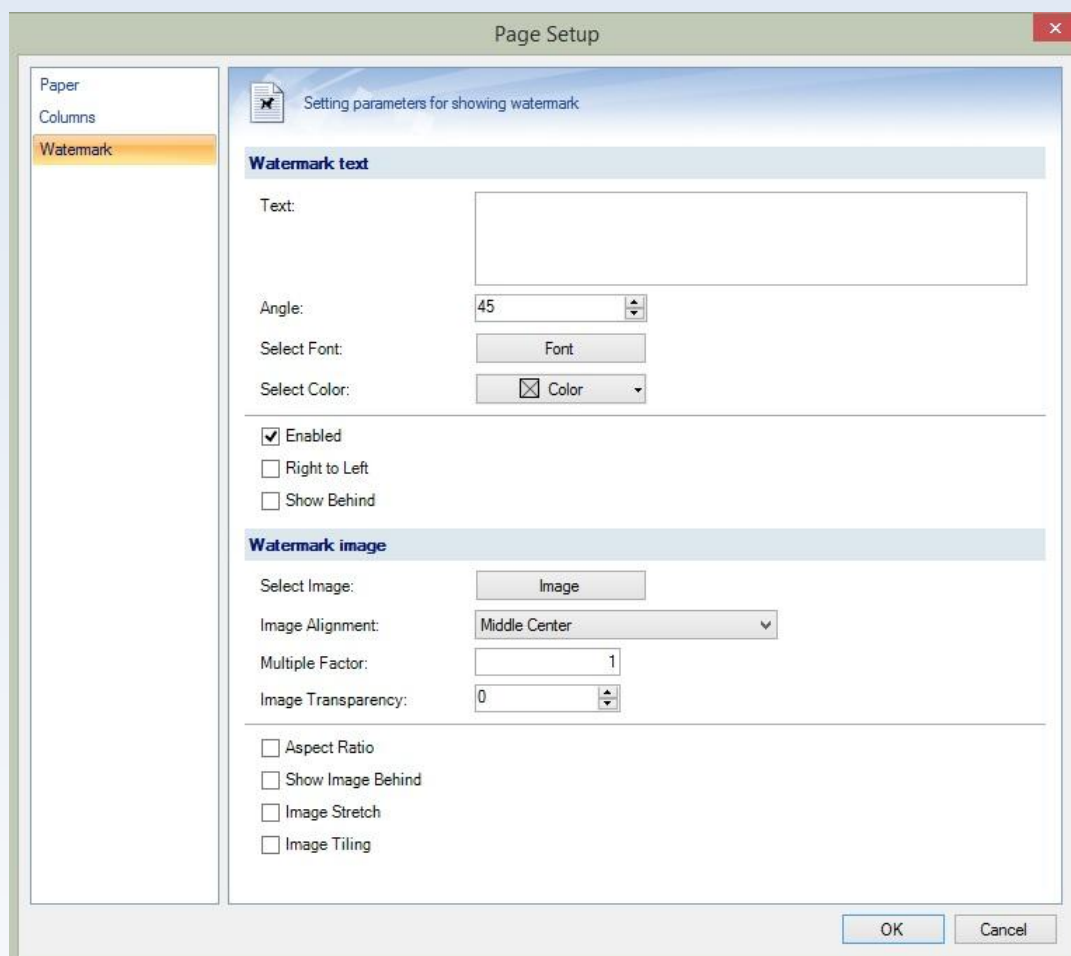
سایزبندی صفحه

در ابتدای طراحی یک گزارش سایز کاغذ را مشخص کنید. از بخش Paper سایز کاغذ، عمودی افقی، حاشیه کاغذ و... قابل تغییر است.



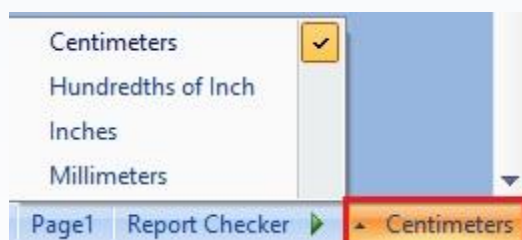
Watermark

در مواردی که مشتری یک فرمت مشخص جهت چاپ گزارش دارد و نیاز است دیتا در جای مشخصی از فرم چاپ شود. می‌توان یک Sample اسکن کرده و در Background گزارش قرار دهید. همچنین لوگوی مرکز را از این طریق می‌توان به عنوان Watermark ست کرد.



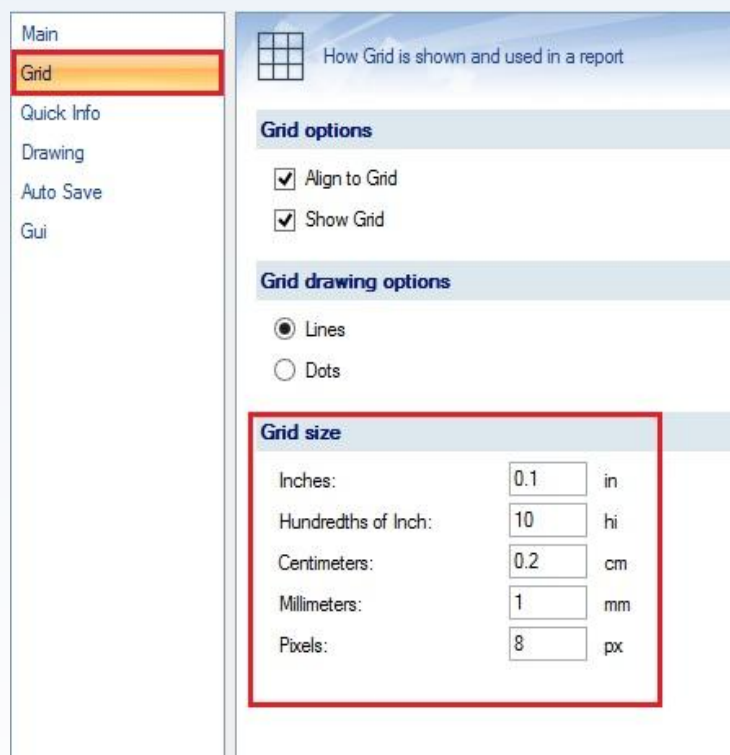
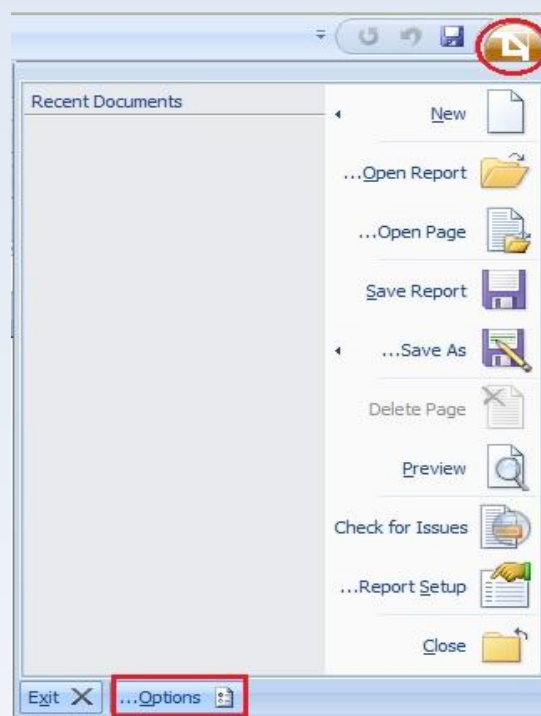
تنظیمات گرید

در قسمت پایین گزارش، واحد اندازه‌گذاری گرید (صفحه شطرنجی زمینه) قابل تغییر است، که به صورت معمول سانتی‌متر است.



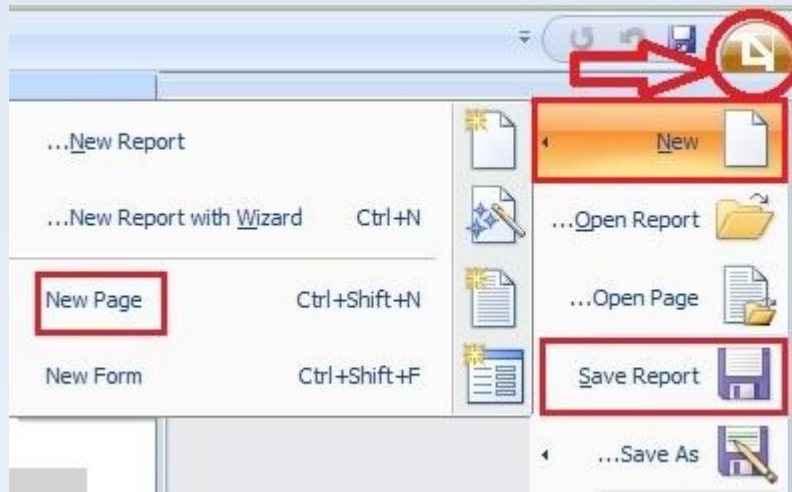
Grid

جهت اعمال تنظیمات بیشتر گرید از قسمت بالای گزارش، بر روی فلش قرمز رنگ کلیک کنید. سپس بر روی Option کلیک کرده تا فرم زیر باز شود. از بخش گرید تنظیمات مربوطه را ست کنید.



طراحی گزارش بیش از یک صفحه:

جهت ایجاد New page از قسمت بالای گزارش، بر روی فلش قرمز رنگ کلیک کنید. از بخش New بر روی New page کلیک کنید.



ذخیره‌سازی Design

(۱) از طریق سیستم ساز

کپی گزارش و Paste آن در لیست گزارشات

توجه: در صورت وجود موجودیت پارامتر در گزارش اولیه، در گزارش کپی شده، موجودیت پارامتر لینک می‌گردد. همچنین چنانچه در ستون‌ها و یا شرط‌ها کد نویسی وجود داشته باشد، Context code لینک می‌شود، لذا با ویرایش یکی دیگری هم تغییر می‌کند.

(۲) save report

از طریق دکمه ذخیره، تم یک گزارش را در گزارش دیگری روی همان موجودیت، می‌توان استفاده کرد.

توجه: چنانچه اسم ستون‌ها با قواعد خاصی تغییر کند، به طور مثال از نوع تجمیعی باشد، خطا می‌دهد. چراکه نمی‌تواند ستون را پیدا کند. کاربرد این روش انتقال Design گزارش که نمی‌خواهید دیتابیس را انتقال دهید.

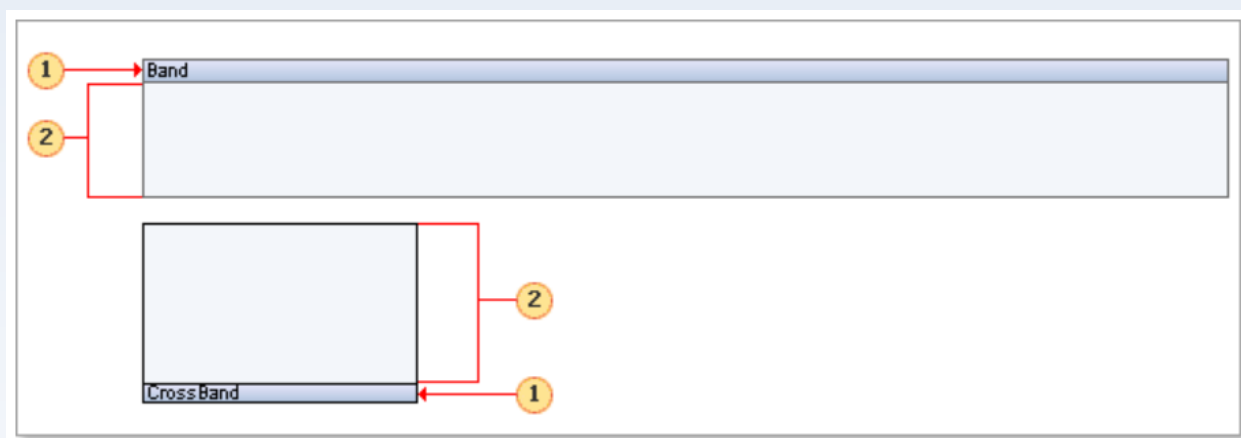
BANDS

استیمال ریپورت گزارش‌هایش را با استفاده از باندها می‌سازد. (گاهی باندها در ابزارهای دیگر با عنوان بخش نامیده می‌شوند). در استیمال ریپورت باندهای مختلفی وجود دارد که هر یک قابلیت‌های خود را دارا می‌باشند. هر باند یک Container است و component های دیگر را در خود نگه می‌دارد.

یک باند شامل دو قسمت است :

۱- **Header** : در این بخش نام باند نمایش داده می‌شود.

۲- **Working Area** : در این بخش مقادیر داده‌ای توسط کامپوننت ها قرار می‌گیرند.



باندها در گزارش Render شده نمایش داده نمی‌شود و تنها محتویات محاسبه‌شده‌ی موجود در Working Area نشان داده می‌شوند.

وقتی گزارشی اجرا می‌شود باندها به تعدادی که ضرورت دارد برای تکمیل گزارش کپی می‌شوند. برای مثال Header Band یک‌بار در بالای دیتا قرا ر می‌گیرد و سپس Data Band به ازای هر رکورد تکرار می‌شود.

سیستم‌ساز برسا (گزارش چاپی)

همه باندها در دو دسته قرا می‌گیرند:

۱- Standard Band :

باندهای استاندارد عناصر پایه‌ای در هر گزارشی هستند که از بالا به پایین رندر می‌شوند. آن‌ها معمولاً به طور مستقیم بر روی صفحه قرار می‌گیرند. همچنین می‌توان آن‌ها را در یک پانل قرار داد.

۲- Cross Band

این باندها به صورت افقی (چپ به راست یا راست به چپ) رندر می‌شوند. معمولاً آن‌ها در باند استاندارد قرار می‌گیرد.

Components

المان‌هایی جهت استفاده در گزارش که دیتا داخل این المان‌ها قرار می‌گیرند.

پرکاربردترین آن‌ها:

- Text
- Image
- Panel
- Sub-Report
- Horizontal line

The image displays a software interface for report design, showing a list of report components on the left and their sub-categories on the right. Red arrows point from labels to specific items in the lists.

- Band** (highlighted in yellow) points to the 'Band' category in the main list.
- Cross Bands** (highlighted in yellow) points to the 'Cross-Tab' sub-category.
- Component** (highlighted in yellow) points to the 'Text' sub-category.

Main List of Report Components:

- Report Title
- Report Summary
- Page Header
- Page Footer
- Group Header
- Group Footer
- Header
- Footer
- Column Header
- Column Footer
- Data
- Table
- Hierarchical Data
- Child
- Empty Data
- Overlay

Sub-categories for 'Band':

- Cross-Tab
- Cross-Group Header
- Cross-Group Footer
- Cross-Header
- Cross-Footer
- Cross-Data

Sub-categories for 'Component':

- Text
- Text in Cells
- Rich Text
- Image
- Bar Code
- Shape
- Panel
- Clone
- Check Box
- Sub-Report
- Zip Code
- Horizontal Line
- Vertical Line
- Rectangle
- Rounded Rectangle
- Chart

سیستم‌ساز برسا (گزارش چاپی)

آیکن	نام	توضیحات
	ReportTitle	تنها یک‌بار در شروع (ابتدای) گزارش چاپ می‌گردد.
	ReportSummary	تنها یک‌بار در پایان (انتهای) گزارش چاپ می‌گردد.
	PageHeader	در بالای هر صفحه گزارش چاپ می‌گردد.
	PageFooter	در پایین هر صفحه گزارش چاپ می‌گردد.
	GroupHeader	در شروع (ابتدای) هر گروه چاپ می‌شود . دیتا قرار است بر اساس یکی از Value ها گروه‌بندی شود.
	GroupFooter	در پایان (انتهای) هر گروه چاپ می‌شود . مثال کاربردی: جمع کل در هر گروه
	Header	قبل از داده‌ها چاپ می‌شود.
	Footer	بعد از داده‌ها چاپ می‌شود. مثال کاربردی: جمع کل
	ColumnHeader	پیش از داده‌های ستونی چاپ می‌شود. ایجاد هدر برای دوستونی ها
	ColumnFooter	پس از داده‌های ستونی چاپ می‌شود.
	Data	این باند به تعداد سطرهای موجود در منبع داده‌ای تکرار می‌شود.
	Hierarchical Data	این باند مانند باند داده بوده و خروجی آن از نوع درخت می‌باشد.
	Child	به ازای هر سطر از Data Band یک child اضافه می‌کند.
	Empty Data	فضای خالی در پایین صفحه را پر می‌کند.
	Overlay	ایجاد Watermark به صورت داینامیک

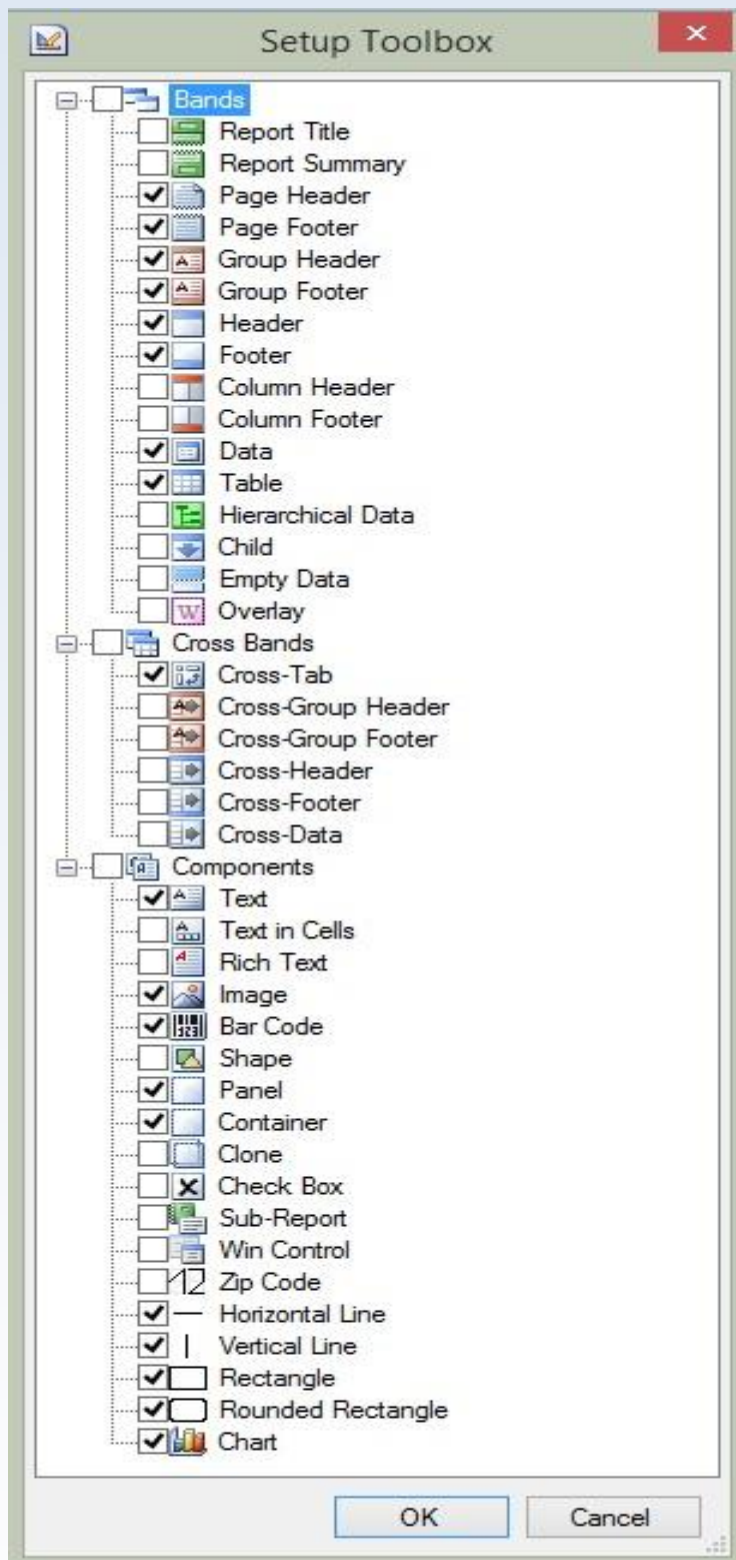
سیستم‌ساز برسا (گزارش چاپی)

برای قابل فهم بودن ساختار گزارش هر نوع از باندها رنگ مخصوص خود را دارند:

PageHeaderBand1
ReportTitleBand1
GroupHeaderBand1; Condition:
ColumnHeaderBand1
HeaderBand1
DataBand1; Data Source: Not Assigned
ChildBand1
FooterBand1
ColumnFooterBand1
GroupFooterBand1
ReportSummaryBand1
PageFooterBand1

Toolbar

به صورت پیش فرض مقادیری دارد که از قسمت پایین چپ قابل تغییر است و می‌توان به صورت دستی customize کرد.



۴ طراحی یک گزارش ساده

یک موجودیت کالا داریم و لیست کالاها را بصورت یک گزارش چاپی میخواهیم. یک گزارش بر روی موجودیت کالا میسازیم.



در طراحی گزارش نوع گزارش را "گزارش چاپی" انتخاب کرده و بر روی طراحی پیشرفته کلیک کنید.

۴ باند در فرم طراحی این گزارش چاپی وجود دارد.

- **ReportTitle**: تنها یک‌بار در ابتدای گزارش چاپ می‌گردد.
- **Header**: قبل از داده‌ها به عنوان هدر چاپ می‌شود.
- **Data**: این باند به تعداد سطرهای موجود در منبع داده‌ای تکرار می‌شود.
- **Footer**: بعد از داده‌ها به عنوان پانویشت چاپ می‌شود.

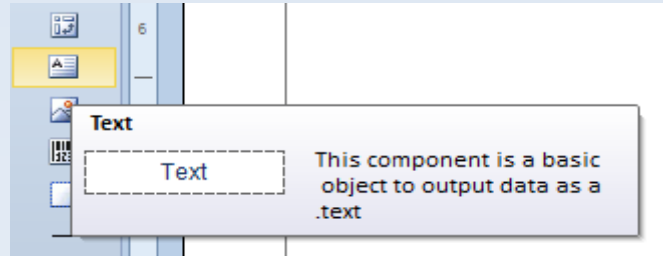
ReportTitleBand2			
کالا			
HeaderBand4			
کد کالا	عنوان	قیمت هر واحد	موجودی در انبار
{Table1.F10}	{Table1.F1}	{Table1.F3}	{Table1.F4}
FooterBand14			

نتیجه گزارش به صورت خواهد بود:

کالا			
کد کالا	عنوان	قیمت هر واحد	موجودی در انبار
1	Chai	18	39
2	Chang	19	17
3	Aniseed Syrup	10	13
4	Chef Anton's Cajun Seasoning	22	53
5	Chef Anton's Gumbo Mix	21	0

سیستم‌ساز برسا (گزارش چاپی)

جهت تایپ متن باید از ابزار **Text** استفاده کنیم. **Text** را از انوار ابزار داخل باند قرار دهید و سپس، با دو بار کلیک روی آن، متن مورد نظر را وارد کنید.



چند نکته در طراحی و سهولت کار

نکته ۱: با انتخاب ایت‌ها و از طریق موس سایز کلیه المان‌های درون باند، همزمان امکان تغییر دارند.

نکته ۲: چنانچه نیاز باشد المانی کپی شود، جهت سهولت کار المان مورد نظر را انتخاب کرده، کلید **Ctrl** را نگه داشته، با کشیدن ایت‌م مورد نظر کپی صورت می‌گیرد.

نکته ۳: جهت تسریع در عملکرد، می‌توان فرمت هر **Cell** را با کلیک بر روی ایکن زیر، کپی کرده و بر روی المان مورد نظر اعمال کرد.



سیستم‌ساز برسا (گزارش چاپی)

نکته ۴: با کلیک راست بر روی Text و انتخاب گزینه Auto Width عرض جدول را به صورت داینامیک، برابر بزرگ‌ترین آیتمی که در گزارش است، قرار می‌دهد.

توجه شود در صورت عدم دقت امکان دارد هر ستون از حاشیه خارج شود.

موجودی در انبار	قیمت هر واحد
0	pieces 48
21	pies 16
115	boxes x 2 pies 24
29	.g pkgs 500 - 18
0	kg tins 1 - 20
0	.bags x 30 sausgs 50

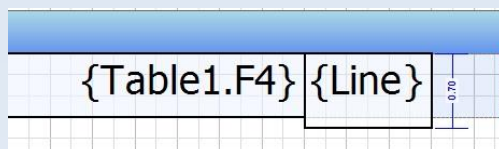
نکته ۵: با کلیک راست بر روی Text و انتخاب گزینه Grow to Height ارتفاع جدول را به صورت داینامیک، برابر Data Band قرار می‌دهد.

به طور مثال در شکل زیر هر چهار Cell موجود در Data Band ارتفاع‌های متفاوتی دارند، چنانچه گزینه Grow to Height در هر چهار Cell تیک داشته باشد، در خروجی گزارش هر چهار Cell ارتفاعی برابر ارتفاع باند را خواهند داشت.

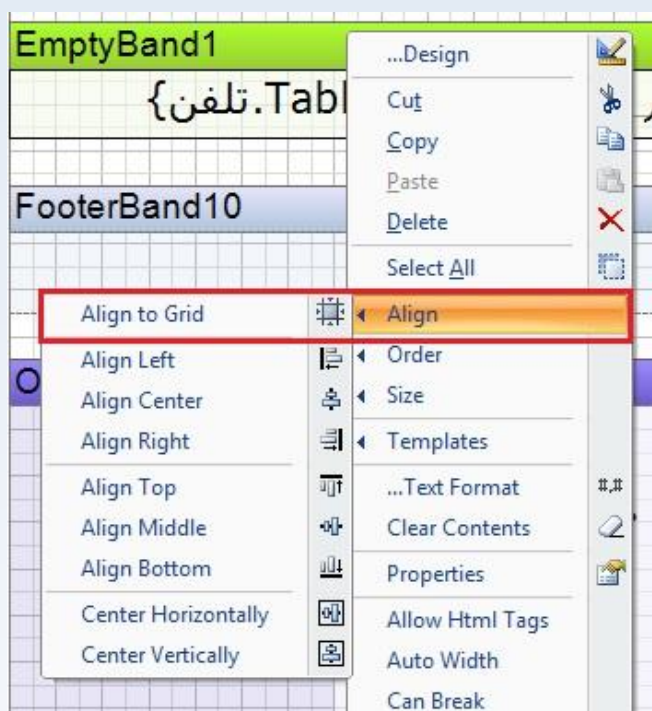
DataBand23; Data Source: Table2			
<input checked="" type="checkbox"/>	{Table2.F4}	{Table2.F2}	{Table1.F2}
<input type="checkbox"/>			

سیستم‌ساز برسا (گزارش چاپی)

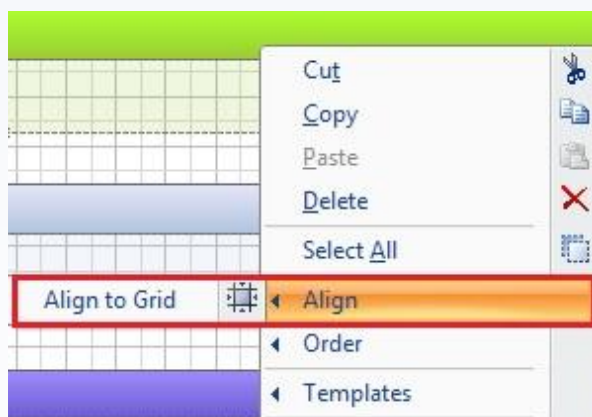
نکته ۶: چنانچه هر یک از المان‌ها به طور کامل داخل باند قرار نگرفته باشند، و به اندازه کوچک‌تر از یک واحد خارج از باند باشند، هنگام Export به Excel یک سطر خالی ایجاد می‌گردد.



جهت تغییر این چیدمان، المان‌های درون باند را انتخاب کرده، با کلیک راست و گزینه Align to Grid را انتخاب کنید.



همچنین باند را انتخاب کرده، کلیک راست کرده، گزینه Align to Grid را انتخاب کنید.

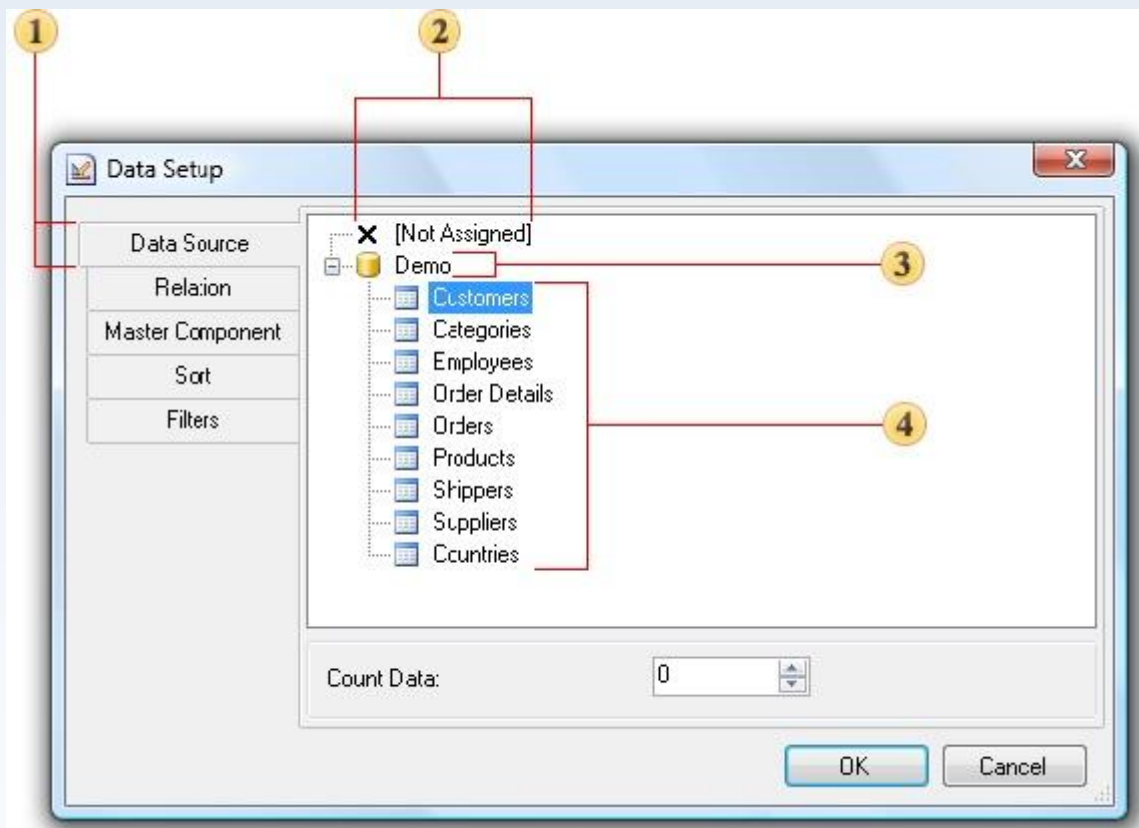


Data Setup

چنانچه بر روی Data Band دابل کلیک کنید، یک فرم باز می‌شود که شامل موارد زیر است:

- Data Source
- Relation
- Master Component
- Sort
- Filters

۴,۱ Data Source



۱. تب انتخاب Data Source

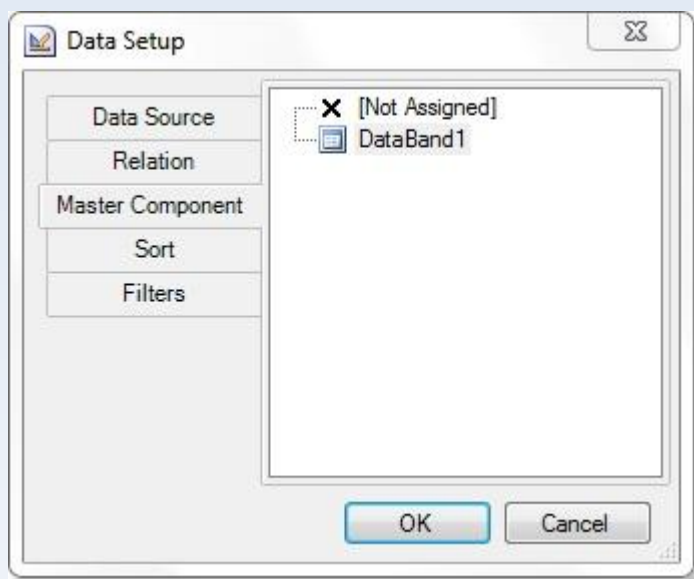
۲. عدم نیاز اتصال به یک Data Source

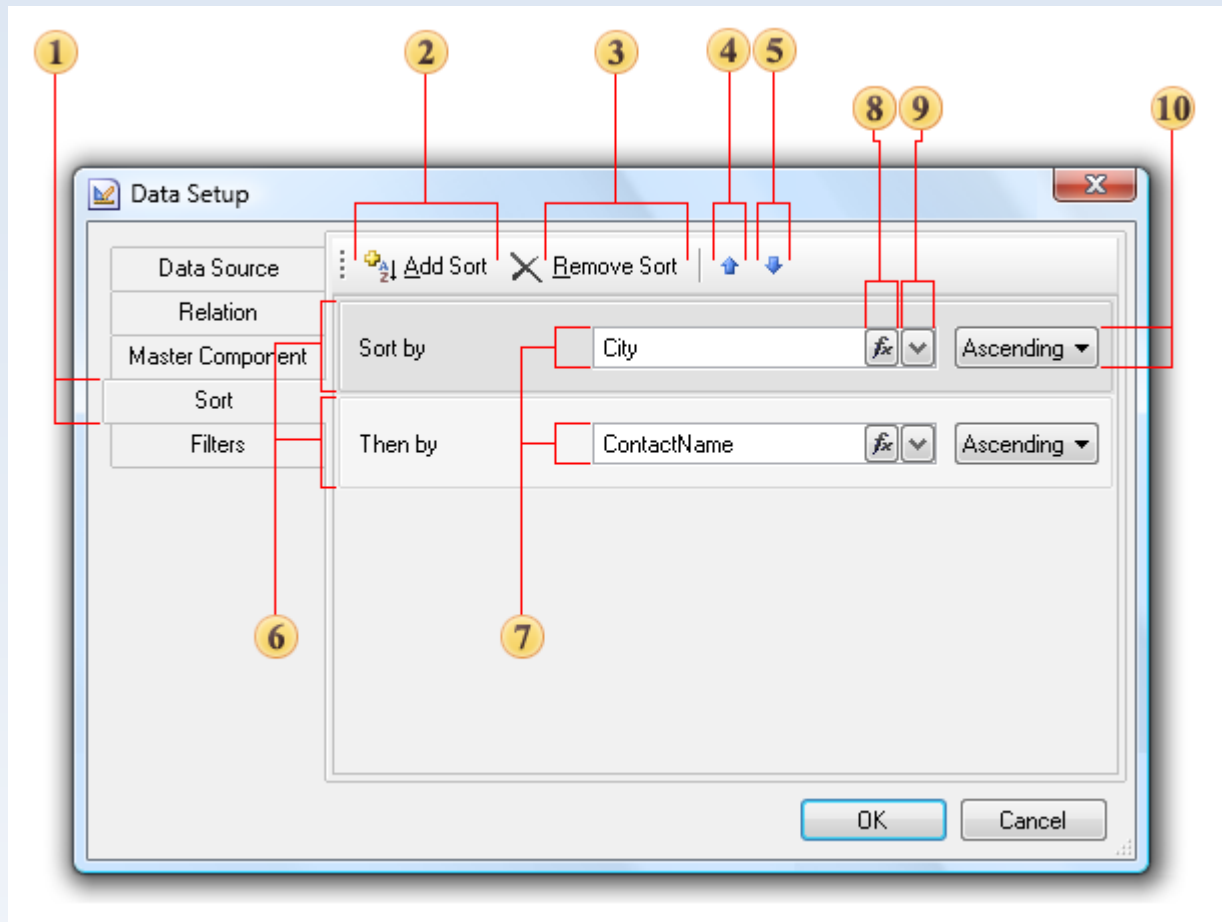
۳. دیتابیس

۴. جداول دیتابیس

۱. تغییر نام پایگاه داده
۲. تغییر نام رابطه
۳. تغییر Alias در رابطه
۴. انتخاب Data Source به عنوان Master
۵. انتخاب Data Source به عنوان Detail
۶. نمایش ستون‌های جدول Master
۷. نمایش ستون‌های جدول Detail
- ۸ و ۹. فیلدی که رابطه بین Master & Detail را ایجاد می‌کند.

جهت انتخاب Master برای Data Band در فرم Data Setup از بخش Master Component جدول مورد نظر را انتخاب کنید.

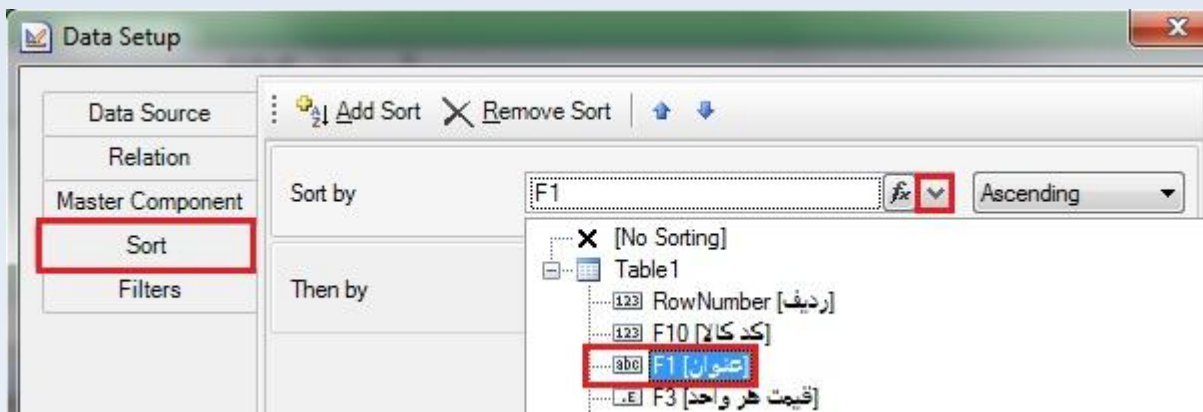




۱. تب ایجاد Sort
۲. افزودن یک سطح Sort جدید
۳. حذف یک سطح انتخابی Sort
- ۴ و ۵. تغییر سطح Sort به سمت بالا یا پایین
۶. سطح‌های Sorting
۷. نمایش ستون و یا عبارت جهت Sort
۸. افزودن یا اصلاح عبارت جهت Sort
۹. انتخاب ستون جهت Sort
۱۰. تعیین نوع Sort به صورت افزایشی یا کاهششی

سیستم‌ساز برسا (گزارش چاپی)

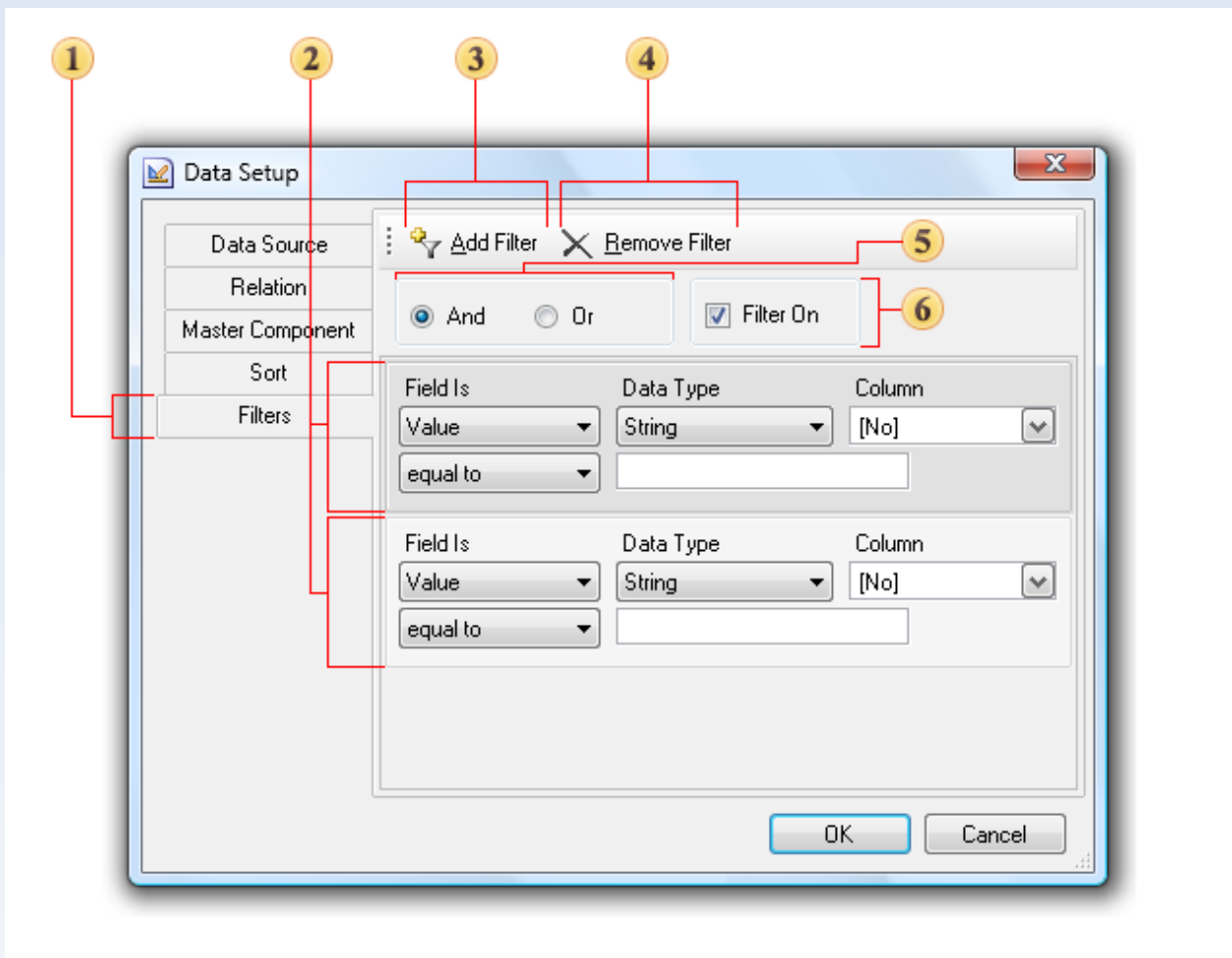
به طور مثال چنانچه یک گزارش بر روی کالا داشته باشیم، و بخواهیم بر اساس عنوان کالا Sort کنیم، بر روی DataBand کلیک کنید، تا فرم زیر باز شود، از بخش Sort فیلد عنوان را انتخاب کنید. در ادامه میتوان در چند سطح چند فیلدرا انتخاب کرد که به ترتیب Sort شوند.



نکته: جهت Sort Dynamic، که با کلیک کاربر بر روی هر ستون، گزارش بر اساس آن ستون به صورت افزایشی یا کاهشی مرتب شود، از قسمت Property مربوط به هر ستون، از بخش Interaction مقدار Sorting Enabled را برابر True قرار داده و در Sorting Column فیلد مورد را انتخاب کنید.

Interaction	(Interaction)
Bookmark	Σ
Drill-Down Enabled	False
Drill-Down Page	
Drill-Down Paramet	{}
Drill-Down Paramet	{}
Drill-Down Paramet	{}
Drill-Down Paramet	{}
Drill-Down Paramet	{}
Drill-Down Report	
Hyperlink	Σ
Sorting Column	DataBand9.F1
Sorting Enabled	True

در خروجی گزارش موس بر روی هر ستونی که Sort بر روی آن ست شده است، قرار گیرد به صورت دست نمایش داده میشود به این منظور که با کلیک بر روی ستون گزارش بر اساس آن مرتب میشود.



۱. تب ایجاد فیلتر

۲. پنل های فیلتر. هر دیتا باند ممکن است شامل بیش از یک فیلتر باشد.

۳. ایجاد فیلتر جدید

۴. حذف فیلتر انتخابی

۵. عملیات منطقی بین فیلترها

۶. فعال و غیر فعال شدن فیلتر بر روی دیتا باند

سیستم‌ساز برسا (گزارش چاپی)

Field Is	Data Type	Column
Value 1	String 2	[No] 3
equal to 4	5	

۱. مقدار یک فیلد یا یک عبارت که شرط فیلتر بر روی آن اعمال می‌گردد.

۲. نوع داده‌ای فیلدی که شرط بر روی آن اعمال می‌گردد. ۵ نوع داده‌ای String, Numeric, DateTime, Boolean, Expression از لیست باز شونده قابل انتخاب است. بر اساس هر یک از نوع داده‌ای یکسری Operation در دسترس است.

۳. انتخاب فیلد جهت اعمال شرط فیلتر

۴. Operator combo : انتخاب نوع عملیات جهت محاسبات بر روی مقدار فیلدی که شرط بر روی آن اعمال می‌گردد.

۵. Value box : مقدار دوم عبارت شرط فیلتر که گاهی نیاز به بیش از یک مقدار است. به طور مثال در between نیاز به دو مقدار است.

Field Is	Data Type	Column
Value	DateTime	[No]
between	04.02.2009	And 04.02.2009

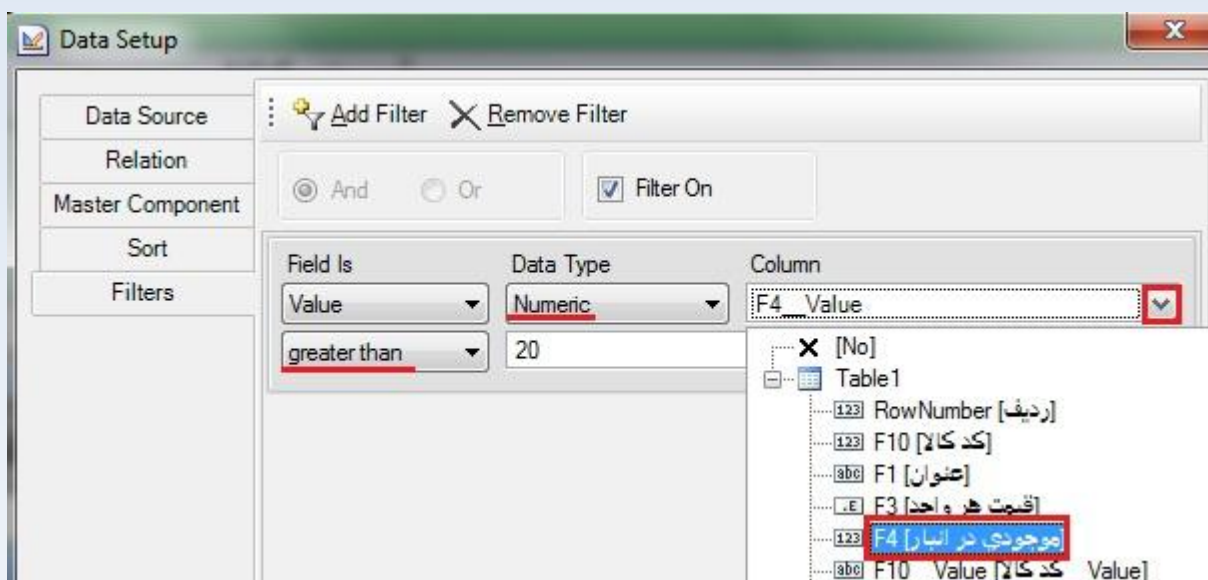
سیستم‌ساز برسا (گزارش چاپی)

در جدول زیر، Data Type هایی که به ازای هر Operation در دسترس است، نمایش داده شده است:

Name of operation	Types of data					Description
	String	Numeric	Date	Logic	Expression	
equal to						If the first value is equal to the second value, then the condition is true.
not equal to						If the first value is not not equal to the second value, then the condition is true.
between						If the first value is in the range, then the condition is true.
not between						If the first value is not in the range, then the condition is true.
greater than						If the first value is greater than the second value, then the condition is true.
greater than or equal to						If the first value greater than or equal to the second value, then the condition is true.
less than						If the first value is less than the second value, then the condition is true.
less then or equal to						If the first value is less then or equal to the second value, then the condition is true.
containing						If the first value contains the second value, then the condition is true. This operation can be applied only to strings.
not containing						If the first value does not contain the second value, then the condition is true. This operation can be applied only to strings.
beginning with						If the first value begins with the second value, then the condition is true. This operation can be applied only to strings.
ending with						If the first value ends with the second value, then the condition is true. This operation can be applied only to strings.

سیستم‌ساز برسا (گزارش چاپی)

به طور مثال چنانچه یک گزارش بر روی کالا داشته باشیم، و بخواهیم تنها کالاهایی را نمایش دهد که موجودی در انبار آنها بیشتر از ۲۰ باشد، بر روی DataBand کلیک کنید، تا فرم زیر باز شود، از بخش Filters فیلد "موجودی در انبار" را انتخاب کرده و Data Type آن را برابر Numeric و Operator combo را برابر greater than و مقدار Value را ۲۰ قرار میدهم.

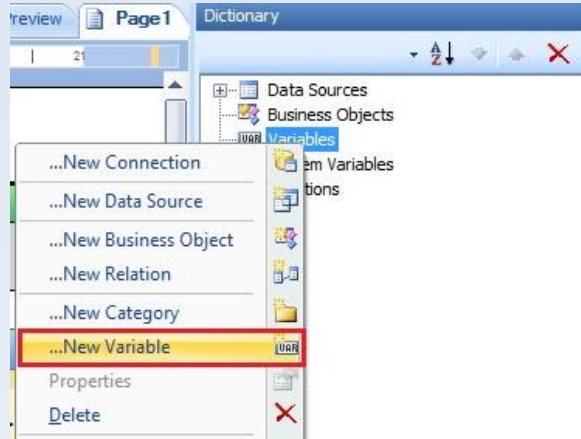


نتیجه در خروجی به صورت زیر است:

لیست کالا			
			گروه کالا
			Confections
موجودی در انبار	قیمت هر واحد	عنوان	کد کالا
76	14	Nougat-Creme-ك-NuNuCa Nu	25
29	17	Pavlova	16
49	44	Schoggi Schokolade	27
40	81	Sir Rodney's Marmalade	20
25	9	Teatime Chocolate Biscuits	19
65	16	Valkoinen suklaa	50
36	10	Zaanse koeken	47

۵ استفاده از متغیرها و توابع سیستمی

جهت ایجاد یک متغیر، در قسمت Dictionary بر روی Variable کلیک راست کرده، New Variable را انتخاب کنید.

A screenshot of the 'New Variable' dialog box. It contains the following fields and options:

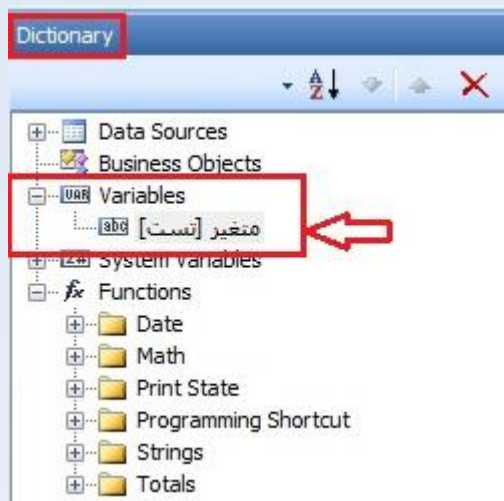
- Name: Variable1
- Alias: Variable1
- Description: (empty)
- Type: 123 long (dropdown), Value (dropdown)
- Init by: Value (dropdown)
- Value: 0 (text input)
- Sample: 123; My text; 567f; 456.23f; Test String; A
- Read Only
- Request from User
- OK and Cancel buttons at the bottom.

فرم زیر ایجاد می‌گردد که شامل قسمت‌های زیر است:

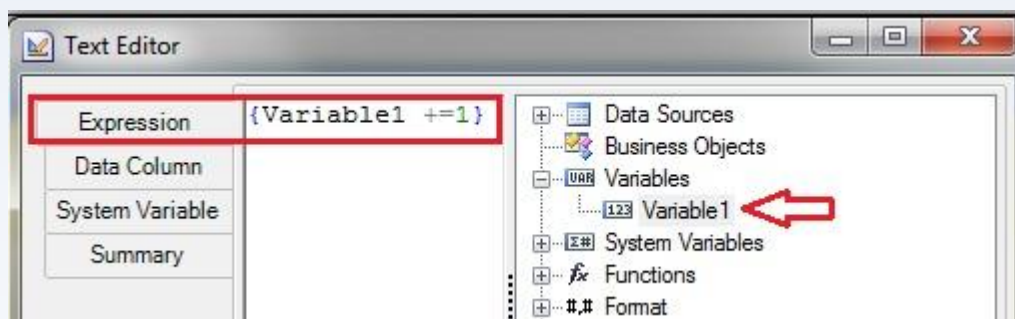
- Name: نام متغیر که در کد از آن استفاده می‌شود.
- Alias: نام نمایشی متغیر
- Description: جهت درج توضیحات
- Type: تعیین نوع داده‌ای متغیر
- Init by: هر متغیر دارای دو شیوه مقداردهی است ۱. بر اساس یک مقدار ثابت ۲. بر اساس یک عبارت شرطی مقداردهی شود.
- Value: مقداردهی متغیر

سیستم‌ساز برسا (گزارش چاپی)

متغیر تعریف‌شده، از درختواره موجود در Dictionary، از قسمت Variables قابل دسترسی است. در اینجا یک متغیر تست ایجاد شده است.



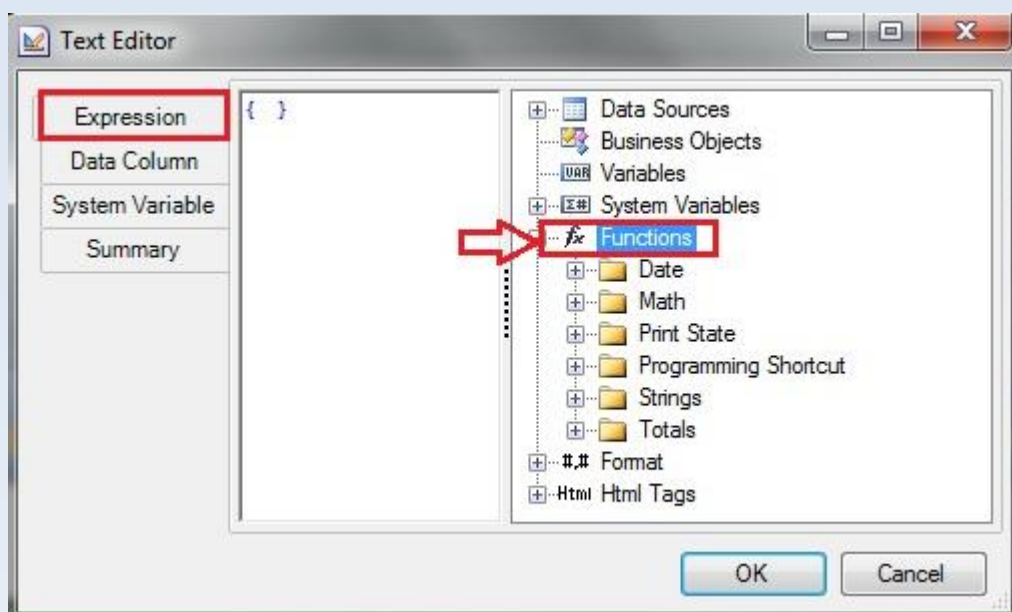
همچنین، با دابل کلیک بر روی المان Text داخل DataBand، فرم Text Editor که باز می‌شود، در کد نویسی یک عبارت شرطی این متغیرها قابل دسترسی هستند.



از قسمت Function نیز یکسری توابع سیستمی قابل دسترسی است که در شش گروه دسته بندی شده‌اند:

- Date
- Math
- Strings
- Print State
- Totals
- Programing Shortcuts

سیستم‌ساز برسا (گزارش چاپی)



- Date**
 - DateDiff (DateTime, DateTime) : TimeSpan
 - DateSerial (long, long, long) : DateTime
 - Day (DateTime) : long
 - DayOfWeek
 - DayOfYear (DateTime) : long
 - Hour (DateTime) : long
 - Minute (DateTime) : long
 - Month (DateTime) : long
 - Second (DateTime) : long
 - TimeSerial (long, long, long) : TimeSpan
 - Year (DateTime) : long

- Math**
 - Abs
 - Acos (double) : double
 - Asin (double) : double
 - Atan (double) : double
 - Ceiling
 - Cos (double) : double
 - Div
 - Exp (long) : double
 - Floor
 - Log (double) : double
 - Maximum
 - Minimum
 - Round
 - Sign
 - Sin (double) : double
 - Sqrt (double) : double
 - Tan (double) : double
 - Truncate

- Strings**
 - Arabic
 - DateToStr
 - Insert (string, int, string) : string
 - Left (string, int) : string
 - Length (string) : long
 - Mid (string, int, int) : string
 - Persian
 - Remove (string, int, int) : string
 - Replace (string, string, string) : string
 - Right (string, int) : string
 - Roman (int) : string
 - Substring (string, int, int) : string
 - ToCurrencyWords
 - ToLowerCase (string) : string
 - ToProperCase (string) : string
 - ToUpperCase (string) : string
 - ToWords
 - Trim (string) : string
 - TryParseDecimal (string) : bool
 - TryParseDouble (string) : bool
 - TryParseLong (string) : bool

- Print State**
 - IsNull (object, string) : bool
 - Next (object, string) : object
 - NextIsNull (object, string) : bool
 - Previous (object, string) : object
 - PreviousIsNull (object, string) : bool

- Totals**
 - Avg
 - Count
 - First
 - Last
 - Max
 - Median
 - Min
 - Mode
 - Sum

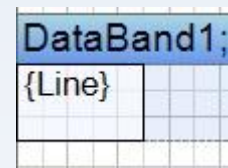
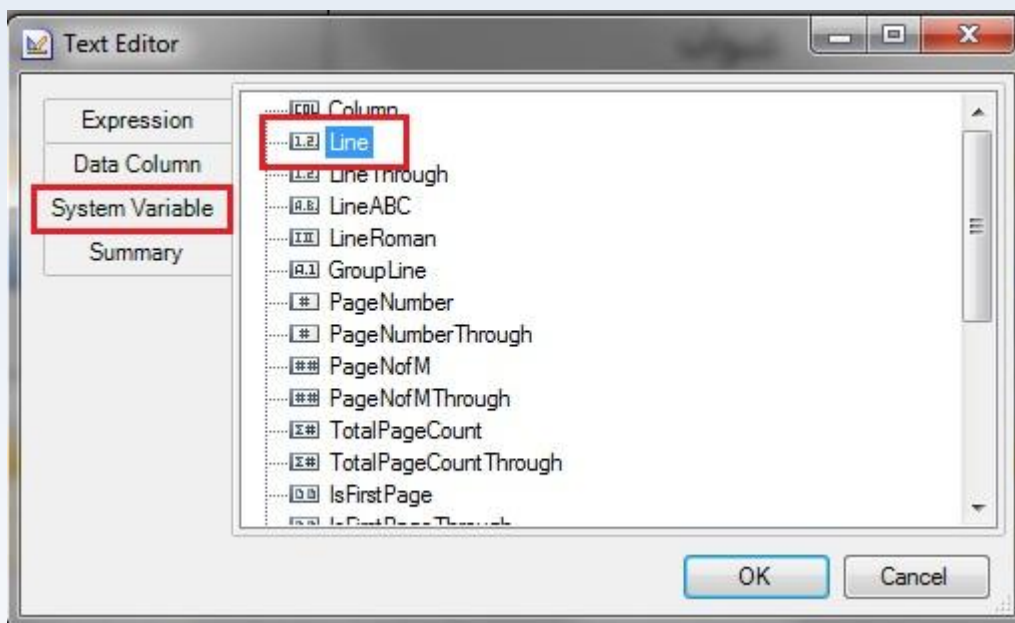
- Programming Shortcut**
 - Choose (index, choice1, choice2, ...) : object
 - IIF (bool, object, object) : object
 - Switch (condition1, value1, condition2, value2, ...) : object

سیستم‌ساز برسا (گزارش چاپی)

نکته ۳: چنانچه نیاز باشد شماره ردیف به ازای هر گروه داشته باشیم، یک Text Box در DataBand قرار دهید.



با کلیک بر روی آن، فرم Text Editor باز شده، از قسمت System Variable بر روی Line کلیک کنید.



نتیجه گزارش به صورت زیر خواهد بود:

گزارش چاپی کالا				
گروه کالا	عنوان	تولید کننده	قیمت هر واحد	موجودی در انبار
Beverages	Chai	Exotic Liquids	18	39
	Chang	Exotic Liquids	19	17
	Chartreuse verte	Aux joyeux ecclésiastiques	18	69
	Côte de Blaye	Aux joyeux ecclésiastiques	263.5	17
	sticJFant JGuaran	Refrescos Americanas LTDA	4.5	20

Column Header Band

جهت ایجاد گزارشات شامل بیش از یک ستون، از "Column Header Band" & "Data Band" می‌توان استفاده کرد. توجه شود در طراحی این گزارشات، چیدمان Left To Right انجام می‌گیرد.

Caption فیلدهای مورد نظر را در Column Header Band و دیتا آن‌ها را در Data Band قرار دهید.

ColumnHeaderBand1	
تلفن	نام شرکت

DataBand1; Data Source: Table1			
{تلفن.Table1}	{[نام شرکت].Table1}	{Line}	

روی باندها کلیک کرده و از قسمت Property مقدار column را برابر ۲ قرار دهید. حال قرینه‌ی آنچه طراحی می‌شود، در سمت راست اضافه می‌شود.

همچنین در بخش Column Direction امکان انتخاب چیدمان دیتا در چند ستونی‌ها به دو صورت است:

Can Shrink	False
Column Direction	Across Then Down
Column Gaps	0
Column Width	0
Columns	2
Component Style	<input type="checkbox"/>
Conditions	[No Conditions]
Count Data	0

• Down Then Across: ستونی

• Across Then Down: سطری

در این مثال گزارش به صورت دو ستونی Down Then Across چاپ می‌شود.

گزارش دو ستونه شرکت					
تلفن	نام شرکت		تلفن	نام شرکت	
555-2222 (171)	Exotic Liquids	1	555-9931 (503)	Bigfoot Breweries	16
555-4822 (100)	Orleans Cajun Delights	2	67 45 08-123	Svensk Siffda AB	17

۶ گزارشات Master-Details

برای ایجاد چنین گزارشی نیاز به ارتباط بین جدول‌ها می‌باشد.

چنانچه در فرم طراحی گزارش، نوع گزارش را "گزارش چاپی" انتخاب نمایید، یک تب جدید با عنوان "گزارش چاپی" ایجاد می‌گردد.



تب گزارش چاپی شامل سه بخش است:



- تنظیمات => جهت اعمال تنظیمات پیشرفته و طراحی فرم
- زیر گزارش‌ها => جهت طراحی گزارشات یک سطحی
- چند سطحی => جهت طراحی گزارشات چند سطحی

توجه شود چنانچه در گزارش چاپی ابتدا از تب تنظیمات بر روی "ویرایش طراحی" کلیک کنید، سپس وارد تب‌های زیر گزارش و چند سطحی شوید، تنظیمات صورت گرفته در این دو تب اعمال نمی‌گردد.

سیستم‌ساز برسا (گزارش چاپی)

۶.۱ طراحی گزارشات یک سطحی Master-Details

دو موجودیت کالا و گروه کالا به صورت زیر داریم. گزارشی می‌خواهیم طراحی کنیم که کالاها را به تفکیک گروهشان نشان دهد. در این حالت گروه کالا Master و کالا Details است.

کالا		گروه کالا	
متن	عنوان	متن	عنوان
متن	اندازه هر واحد	متن	توضیحات
عدد	قیمت هر واحد	فایل تصویر	عکس
عدد	موجودی در انبار	عدد	کد گروه کالا
عدد	تعداد سفارش	رابطه عکس تکی (لیستی)	کالاها
عدد	سطح سفارش		
درست/نادرست	توقف سفارش کالا		
رابطه تکی	گروه کالا		
رابطه تکی	تولید کننده		
عدد	کد کالا		

رابطه عکس تکی لیستی

رابطه تکی

بر روی موجودیت Master یک گزارش ساخته و طراحی گزارش را کلیک کنید.

سیستم‌ساز برسا (گزارش چاپی)

در طراحی گزارش موجودیت Master (گروه کالا) از تب زیر گزارش تیک کالا را زده و بر روی طراحی کلیک کنید.



در طراحی گزارش موجودیت Detail (کالا) با افزودن یک شرط ارتباط بین Detail & Master ایجاد می‌شود.



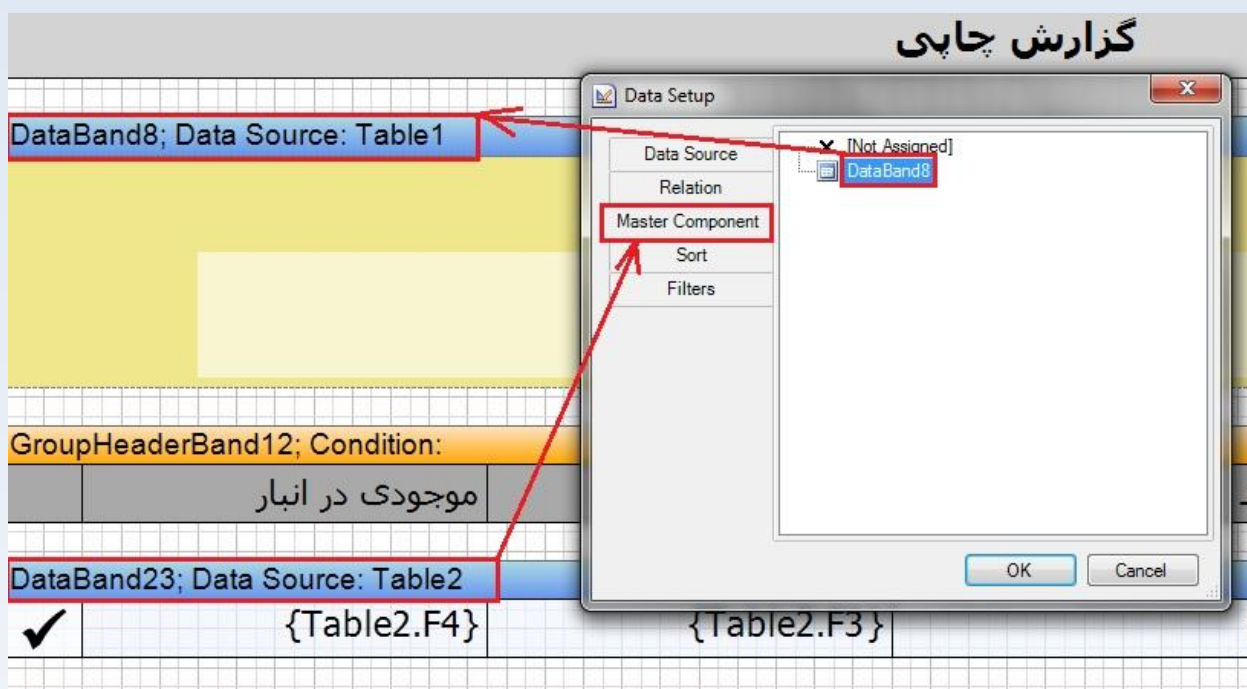
توجه گردد با این کار دو جدول گروه کالا و کالا توسط سیستم ساز به گزارش چاپی پاس می‌گردد که با هم در ارتباط هستند.

پس از ذخیره گزارش موجودیت Detail (کالا)، در گزارش Master (گروه کالا) از تب تنظیمات، ویرایش طراحی را کلیک کنید

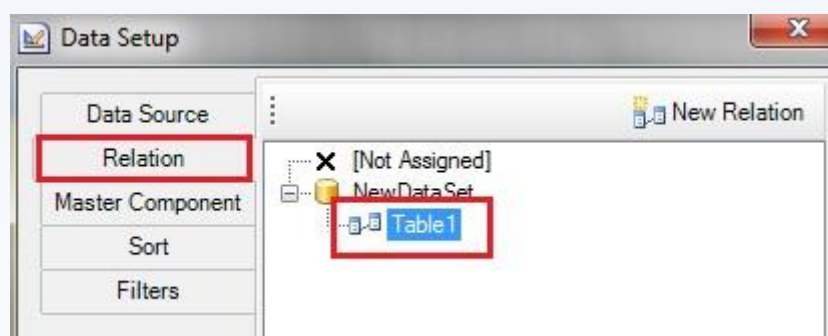


سیستم‌ساز برسا (گزارش چاپی)

با این کار همان‌طور که مشخص است، دو جدول Table1 (گروه کالا) و Table2 (کالا) به گزارش پاس شده است. چنانچه بر روی DataBand ای که شامل موجودیت Detial (کالا) است کلیک کنید، مشاهده می‌کنید که در قسمت Master Component آن، DataBand ای که شامل موجودیت Master (گروه کالا) است، قرار دارد.



همچنین در قسمت Data Relation نیز Table1 (گروه کالا) ست شده است.



سیستم‌ساز برسا (گزارش چاپی)

توجه شود با کلیک بر روی Data Band در قسمت Property نیز می‌توان مقدار Master Component را مشاهده و ست کرد.

1. Data	
Data Source	Table2
Business Object	[Not Assigned]
Data Relation	Table1
Master Componen	DataBand8
Count Data	0
Filter On	True
Filters	[No Filters]
Sort	[No Sorting]
Calc Invisible	False
2. Page and Column Break	

نتیجه گزارش به صورت زیر خواهد بود.

گزارش چاپی				
گروه کالا → Beverages				
عنوان	اندازه هر واحد	قیمت هر واحد	موجودی در انبار	
Laughing Lumberjack Lager	oz bottles 12 - 24	14	52	
Ipoh Coffee	g tins 500 - 16	46	17	
Chartreuse verte	cc per bottle 750	18	69	
Lakkalikörri	ml 500	18	57	
u KlosterbieruRhongbr	l bottles 0.5 - 24	7.75	125	
Outback Lager	ml bottles 355 - 24	15	15	
sticaJFant JGuaran	ml cans 355 - 12	4.5	20	✓
Chang	oz bottles 12 - 24	19	17	
Chai	boxes x 20 bags 10	18	39	
Côte de Blaye	cl bottles 75 - 12	263.5	17	
Steeleye Stout	oz bottles 12 - 24	18	20	
Sasquatch Ale	oz bottles 12 - 24	14	111	
گروه کالا → Condiments				
عنوان	اندازه هر واحد	قیمت هر واحد	موجودی در انبار	
Vegie-spread	g jars 625 - 15	43.9	24	
Sirop d'érable	ml bottles 500 - 24	28.5	113	
Gula Malacca	kg bags 2 - 20	19.45	27	
eOriginal Frankfurter grüne So	boxes 12	13	32	
Louisiana Hot Spiced Okra	oz jars 8 - 24	17	4	

سیستم‌ساز برسا (گزارش چاپی)

۶.۲ طراحی گزارشات چند سطحی Master_Details_SubDetail

سه موجودیت گروه کالا، کالا و ریز سفارش داریم. گزارشی می‌خواهیم طراحی کنیم که کالاها را به تفکیک گروه‌شان نشان دهد و در زیر هر کالا کلیه ریز سفارشات مربوط به آن لیست گردد.

ریز سفارش		کالا		گروه کالا	
عدد	قیمت واحد	متن	عنوان	متن	عنوان
عدد	تخفیف	متن	اندازه هر واحد	متن	توضیحات
رابطه تکی	سفارش	عدد	قیمت هر واحد	فایل تصویر	عکس
رابطه تکی	کالا	عدد	موجودی در انبار	عدد	کد گروه کالا
عدد	تعداد	عدد	تعداد سفارش	رابطه عکس تکی (لیستی)	کالاها
		عدد	سطح سفارش		
		درست/نادرست	توقف سفارش کالا		
		رابطه تکی	گروه کالا		
		رابطه تکی	تولید کننده		
		عدد	کد کالا		

رابطه عکس تکی لیستی

رابطه تکی

رابطه تکی

به این منظور بر روی موجودیت Master که در اینجا گروه کالا است، یک گزارش ساخته و طراحی گزارش را کلیک کنید.

ایجاد گزارش جدید

عنوان گزارش: گروه کالا

نوع شیء: گروه کالا

ایجاد << طراحی گزارش >> انصراف

سیستم‌ساز برسا (گزارش چاپی)

در طراحی گزارش موجودیت Master (گروه کالا) بر روی تب چند سطحی کنید. در این قسمت به مانند ساخت یک درخت نامتجانس، روابط بین جداول ایجاد می‌گردد.

از آنجاکه در این گزارش داریم: "گروه کالا < کالا < ریز سفارشات" لذا تعداد سطوح نمایش داده را برابر ۳ قرار دهید.

توجه گردد در ایجاد روابط، مبدأ جدید با مقصد قبلی یکسان باشد.



در ابتدا نود مبدأ "گروه کالا" است و از آنجاکه از گروه کالا به کالا یک رابطه "عکس تکی لیستی" وجود دارد، لذا جهت ایجاد رابطه با کالا، گزینه اول "با استفاده از فیلد لیستی" انتخاب می‌گردد.



سیستم‌ساز برسا (گزارش چاپی)

در سطح بعدی، مقصد سطح قبلی به عنوان مبدأ قرار می‌گیرد. لذا کالا نوع مبدأ انتخاب می‌شود. جهت ایجاد نود فرزند، از آنجاکه از ریز سفارش به کالا رابطه‌ای نداریم. از طریق یک گزارش بر روی ریز سفارش و افزودن شرط "کالا = پارامتر فرم (شناسه)" در طراحی آن، ارتباط ریزسفارشات با کالا ایجاد می‌گردد.



توجه گردد با این کار تنظیمات مربوط به تب چند سطحی در گزارش Master (گروه کالا) کامل گردیده و سه جدول گروه کالا و کالا و ریز سفارش به DataSet اضافه شده است. همچنین روابط بین این سه جدول نیز ست می‌گردد.

اکنون بر روی تب تنظیمات کلیک کرده و از طریق ویرایش طراحی فرم را باز کنید.



سیستم‌ساز برسا (گزارش چاپی)

Table1 (گروه کالا) در دیتا باند اول، Table2 (کالا) در دیتا باند دوم و Table3 (ریز سفارشات) در دیتا باند سوم قرار دارد. همان‌طور که مشخص است، در Master Component هر باند سطح قبلی ان ست شده است.

DataBand8; Data Source: Table1					{Table1.F1}
DataBand23; Data Source: Table2				Master Component: DataBand8	
					{Table2.F1}
GroupHeaderBand34; Condition:					
سفارش	کالا	قیمت واحد	تعداد	تخفیف	
DataBand40; Data Source: Table3					Master Component: DataBand23
	{Table3.F4}	{Table3.F1}	{Table3.F5}	{Table3.F2}	{Table3.F3}

از آنجایی که قرار است گروه‌بندی انجام گیرد، تنها فیلدهای موردنیاز را قرار دهید و فیلدهای اضافی را حذف کنید.

نتیجه گزارش به صورت زیر خواهد بود:

گزارش چاپی					
					Beverages
					Chai
سفارش	کالا	قیمت واحد	تعداد	تخفیف	
10869	Chai	18	40		
10863	Chai	18	20	% 15.00	
10911	Chai	18	10		
10905	Chai	18	20	% 5.00	

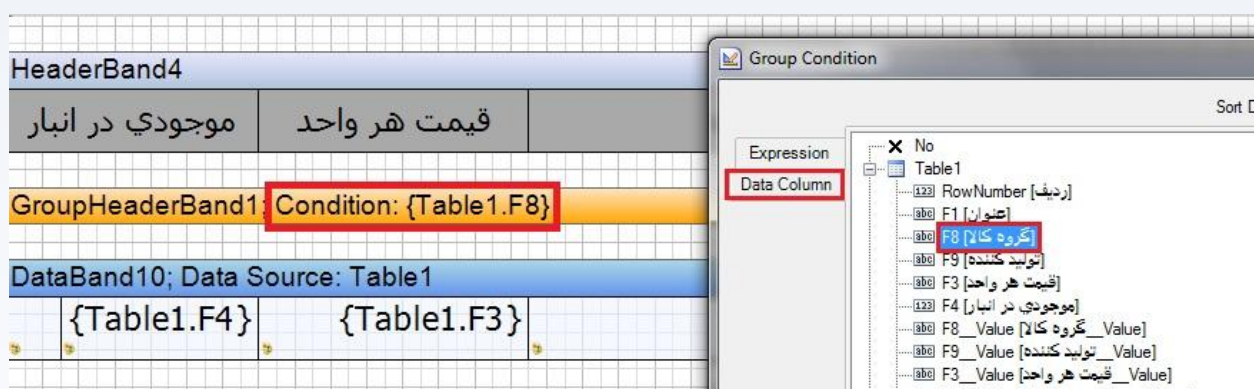
۶.۳ گروه‌بندی در گزارش

یک موجودیت کالا داریم، گزارشی می‌خواهیم که بر روی فیلد "گروه کالا" گروه‌بندی گردد.

بر روی کالا یک گزارش ساخته، از مسیر "طراحی گزارش < گزارش چاپی < تنظیمات < ویرایش طراحی" فرم طراحی گزارش را باز کنید.

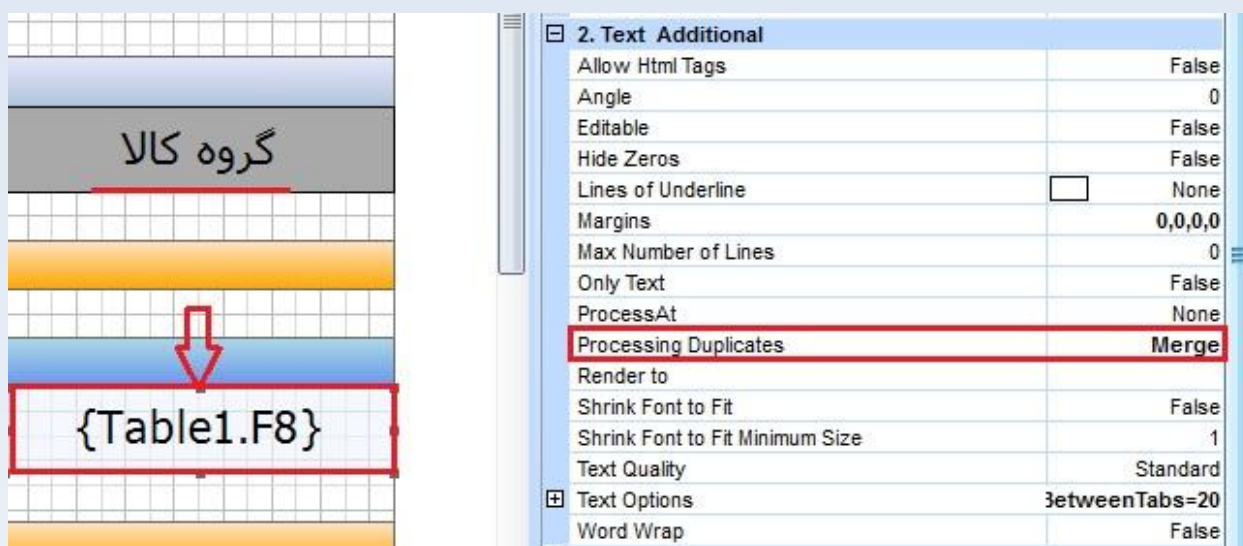


یک GroupHeaderBand در بالای DataBand قرار دهید. بر روی آن کلیک کرده و در فرم Group Condition شده، از قسمت Data Column فیلد گروه کالا را انتخاب کنید. با این کار مقادیری که یکسان هستند را در یک گروه قرار می‌دهد.



سیستم‌ساز برسا (گزارش چاپی)

نکته ۱: روی فیلدی که بر روی آن شرط گروه‌بندی ست شده است، در دیتا باند کلیک کرده تا Property مربوط به آن نمایش داده شود. مقدار Processing Duplicates را برابر Merge قرار دهید. در این حالت مقادیر یکسان یکی می‌شود.



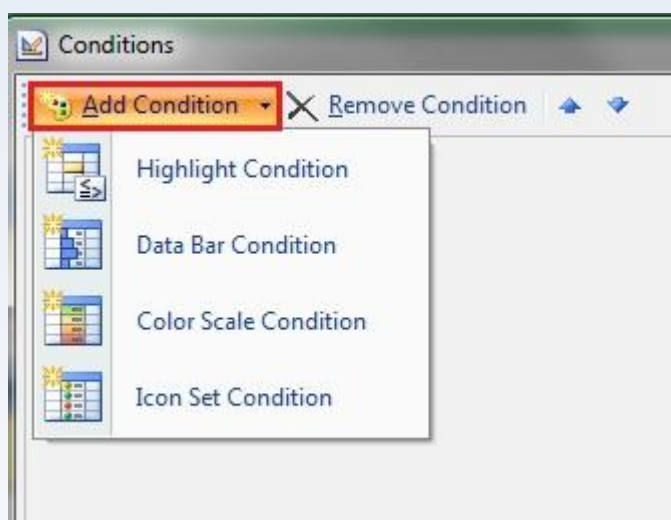
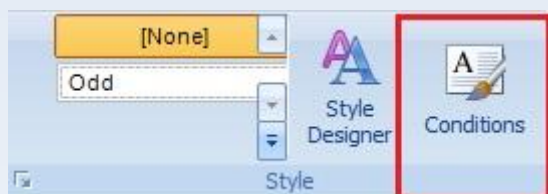
نتیجه گزارش به صورت زیر خواهد بود.

گزارش چاپی کالا				
گروه کالا	عنوان	تولید کننده	قیمت هر واحد	موجودی در انبار
Beverages	Chai	Exotic Liquids	18	39
	Chang	Exotic Liquids	19	17
	Chartreuse verte	Aux joyeux ecclésiastiques	18	69
	Côte de Blaye	Aux joyeux ecclésiastiques	263.5	17
	sticaJFant JGuaran	Refrescos Americanas LTDA	4.5	20
	Ipoh Coffee	Leka Trading	46	17
	Sasquatch Ale	Bigfoot Breweries	14	111
	Steeleye Stout	Bigfoot Breweries	18	20
	Aniseed Syrup	Exotic Liquids	10	13
	Condiments	Chef Anton's Cajun Seasoning	New Orleans Cajun Delights	22
Chef Anton's Gumbo Mix		New Orleans Cajun Delights	21.35	0
Genen Shouyu		Mayumi's	15.5	39
Grandma's Boysenberry Spread		Grandma Kelly's Homestead	25	120
Gula Malacca		Leka Trading	19.45	27
Northwoods Cranberry Sauce		Grandma Kelly's Homestead	40	6

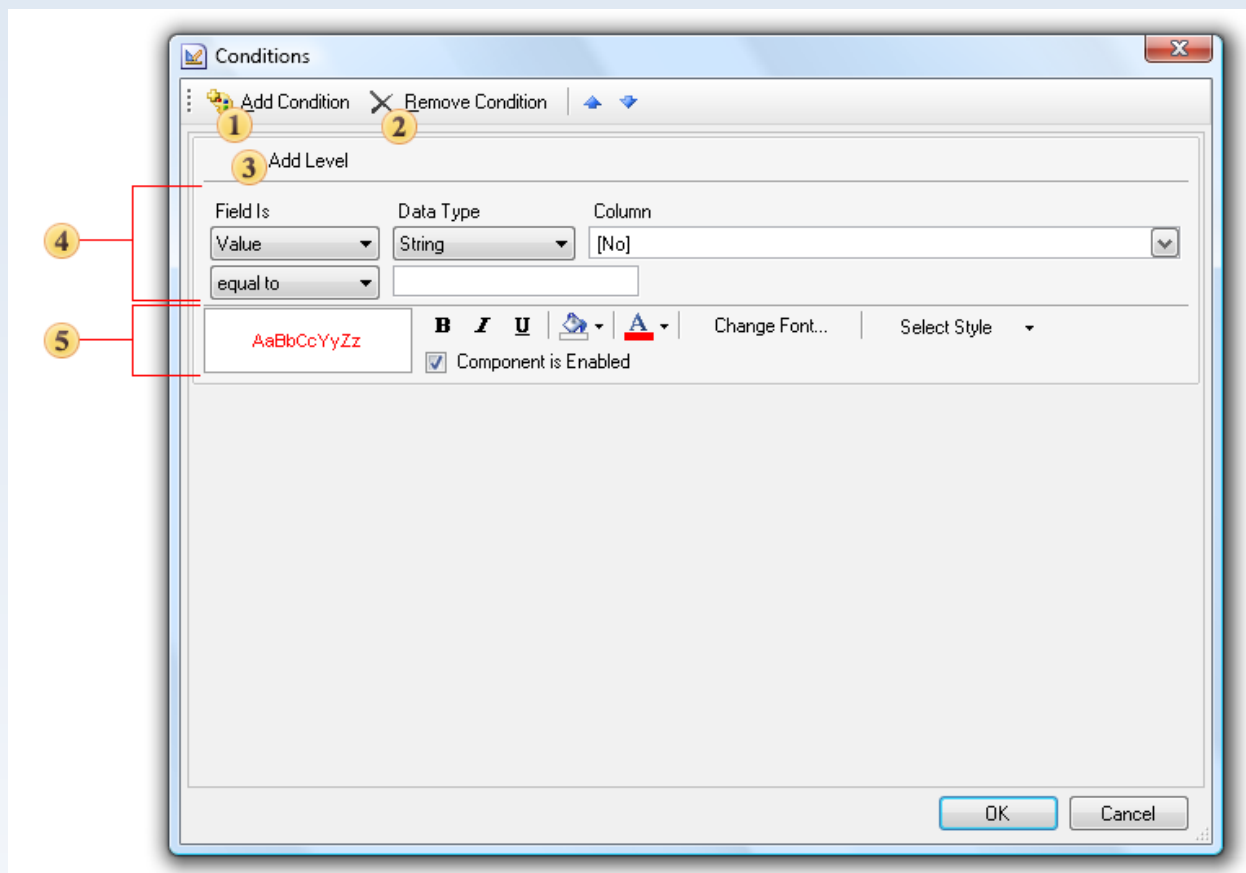
۷ شرط‌گذاری و قالب‌بندی شرطی (Condition)

چنانچه هر Cell از Data Band را انتخاب کرده، پس از کلیک بر روی Conditions در انوار ابزار، امکان اعمال ۴ شرط زیر ایجاد می‌گردد.

- Highlight Condition
- Data Bar Condition
- Color Scale Condition
- Icon Bar Condition



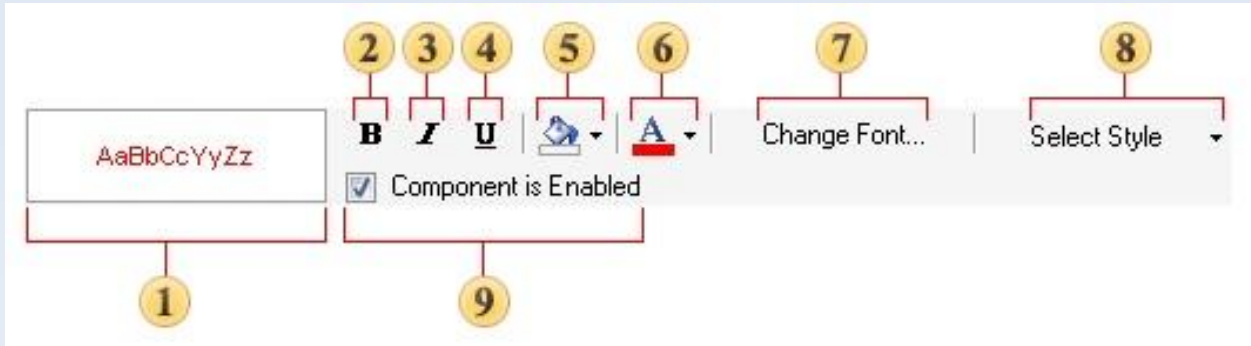
می‌تواند در سطح کل باند و یا یک فیلد خاص، باشد و شامل قسمت‌های زیر است:



۱. **Add condition**: افزودن یک conditional formatting
۲. **Remove condition**: حذف conditional formatting انتخاب شده
۳. **Add level**: افزودن یک سطح Condition Parameters
۴. **Condition Parameters**: پنل ست کردن پارامتر شرط
۵. **Formatting Parameters**: پنل ست کردن فرمت پارامتر شرط

سیستم‌ساز برسا (گزارش چاپی)

پنل ست کردن فرمت پارامتر شرط شامل قسمت‌های زیر است:



۱. Pattern: پیش‌نمایش طراحی انجام‌شده

۲. Bold button

۳. Italic button

۴. Underlined button

۵. Background color

۶. Text brush color

۷. Font

۸. Styles button

۹. Component is Enabled: فعال و غیر فعال کردن Component در گزارش

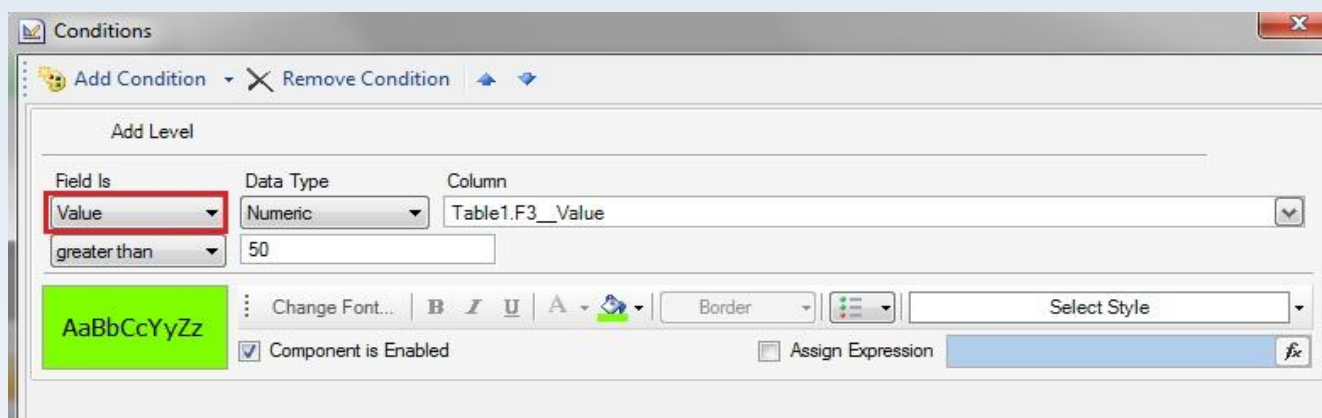
چنانچه تیک Assign Expression را بزنید، برای مقدار دوم عبارت شرطی می‌توانید یک عبارت وارد نمایید.

سیستم‌ساز برسا (گزارش چاپی)

به طور مثال می‌خواهیم رکوردی که در آن قیمت هر واحد کالا بالاتر از ۵۰ است، به صورت Highlight نمایش داده شود.

یک Highlight Condition ایجاد کرده، از قسمت Column فیلد داده‌ای "قیمت هر واحد" را انتخاب می‌کنیم و مقدار آن را Greater than 50 ست می‌کنیم. رنگ Highlight موردنظر را نیز انتخاب می‌کنیم.

این تنظیمات به صورت زیر خواهد بود:



و نتیجه در گزارش به صورت زیر است:

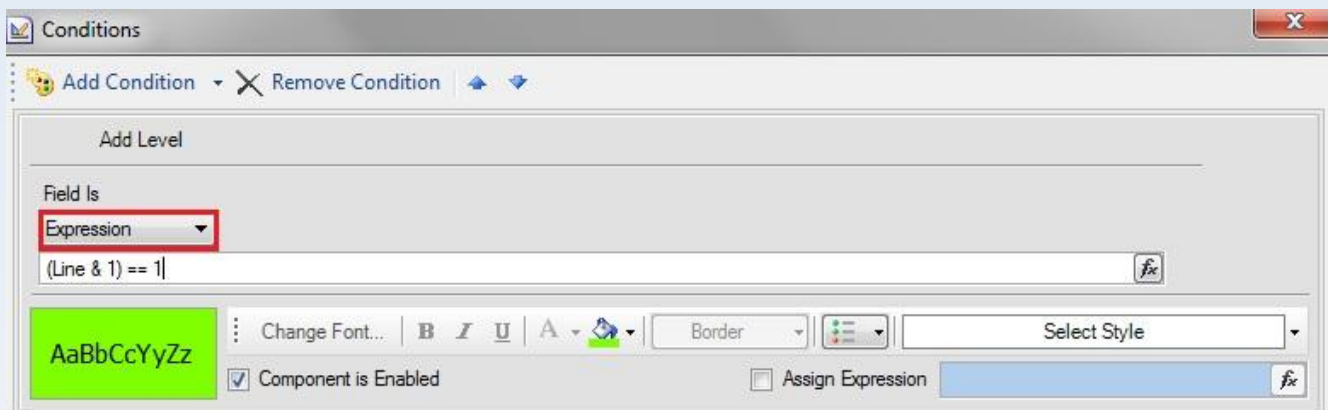
گزارش چاپی کالا							
گروه کالا	عنوان	تولید کننده	قیمت هر واحد	موجودی در انبار			
Beverages	Chai	Exotic Liquids	18	39	1		
	Chang	Exotic Liquids	19	17	2		
	Chartreuse verte	Aux joyeux ecclésiastiques	18	69	3		
	Côte de Blaye	Aux joyeux ecclésiastiques	263.5	17	4		
	sticJFant JGuaran	Refrescos Americanas LTDA	4.5	20	5		
	Ipoh Coffee	Leka Trading	46	17	6		
	Sasquatch Ale	Bigfoot Breweries	14	111	7		
	Steeleye Stout	Bigfoot Breweries	18	20	8		

سیستم‌ساز برسا (گزارش چاپی)

و یا به‌طور مثال بخواهیم رکوردها به‌صورت یک‌درمیان به‌صورت Highlight نمایش داده شود.

مقدار Field is را برابر Expression قرار می‌دهیم تا عبارت شرطی موردنظر را وارد نماییم. جهت اعمال شرط یک‌درمیان در رکوردها عبارت $(Line \& 1) == 1$ را وارد می‌کنیم. رنگ Highlight موردنظر را نیز انتخاب می‌کنیم.

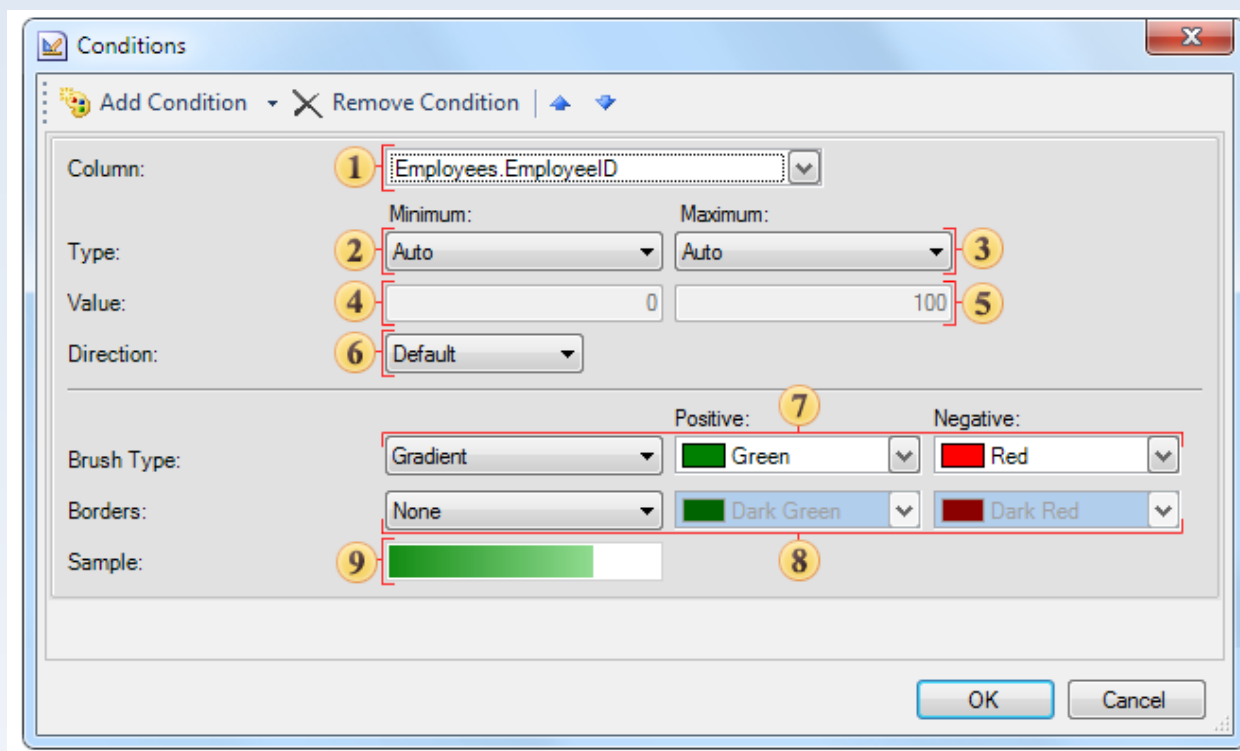
این تنظیمات به‌صورت زیر خواهد بود:



و نتیجه در گزارش به‌صورت زیر است:

گزارش چاپی کالا				
گروه کالا	عنوان	تولید کننده	قیمت هر واحد	موجودی در انبار
Beverages	Chai	Exotic Liquids	18	39
	Chang	Exotic Liquids	19	17
	Chartreuse verte	Aux joyeux ecclésiastiques	18	69
	Côte de Blaye	Aux joyeux ecclésiastiques	263.5	17
	sticafantGuaran	Refrescos Americanas LTDA	4.5	20
	Ipoh Coffee	Leka Trading	46	17
	Sasquatch Ale	Bigfoot Breweries	14	111
	Steeleye Stout	Bigfoot Breweries	18	20

جهت ایجاد نوار رنگی در یک فیلد بر اساس مقدار آن که شامل قسمت‌های زیر است:



۱. انتخاب فیلدی که بر اساس مقدار آن نوار رنگی رسم گردد.

۲ و ۳. نوع نمایش نوار رنگی بر اساس مقدار فیلد

۴ و ۵. تعیین مقدار Min & Max جهت نمایش نوار رنگی

۶. تعیین تراز بندی نوار رنگی به صورت Left to Right, Right to Left, Default

۷. پارامتر نمودار داده شامل: نوع قلم که نوع solid یا gradient قلم را انتخاب می‌کند. فیلد مثبت که

برای تغییر رنگ نمودار داده برای مقادیر مثبت است، و فیلد منفی برای تغییر رنگ نمودار داده برای

مقادیر منفی است

۸. انتخاب نوع Border که یا none است یا solid

۹. پیش‌نمایش مدل طراحی شده

سیستم‌ساز برسا (گزارش چاپی)

به طور مثال بر روی فیلد EmployeeID این شرط ست شده است و نتیجه به صورت زیر می‌باشد:

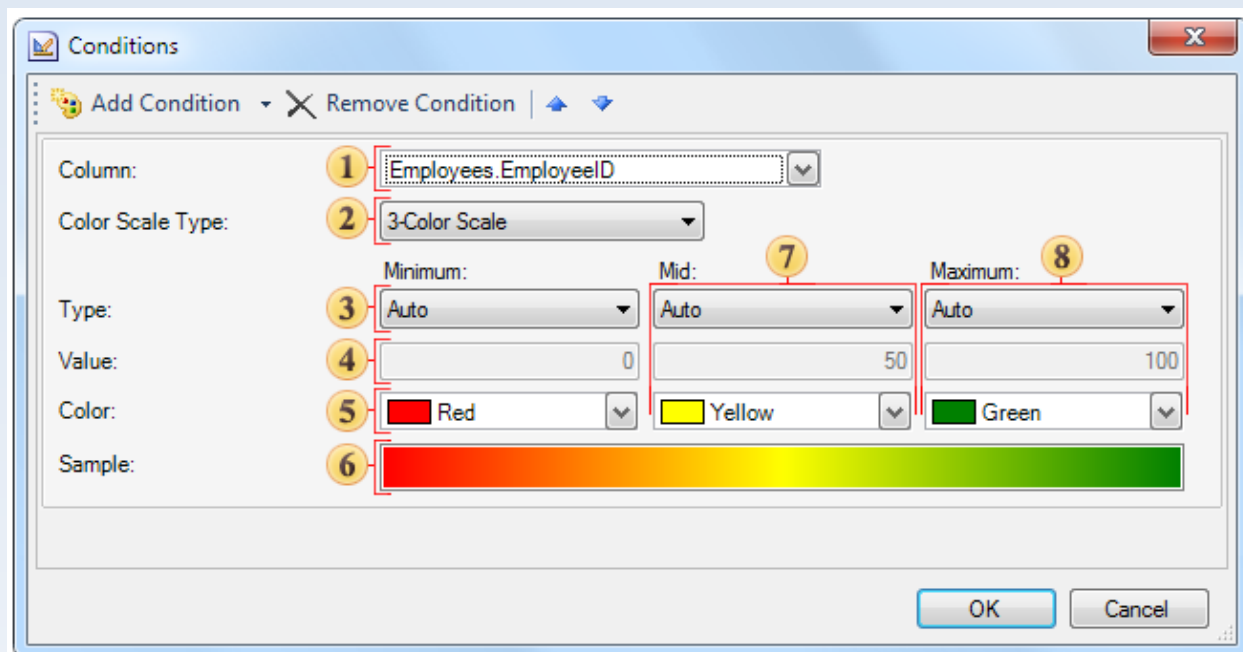
EmployeeID	LastName	FirstName	Country
1	Davolio	Nancy	USA
2	Fuller	Andrew	USA
3	Leverling	Janet	USA
4	Peacock	Margaret	USA
5	Buchanan	Steven	UK
6	Suyama	Michael	UK
7	King	Robert	UK
8	Callahan	Laura	USA
9	Dodsworth	Anne	UK

و یا بر روی فیلد UnitPrice که شامل مقادیر منفی نیز می‌باشد، نتیجه به صورت زیر است:

ProductName	QuantityPerUnit	UnitPrice
Geitost	2,5	62
Guaraná Fantástica	4,5	-30
Konbu	6	-26
Filo Mix	7	-12
Tourtière	7,45	-29
Rhönbräu Klosterbier	7,75	75
Tunnbröd	9	11
Teatime Chocolate Biscuits	9,2	-25
Zaanse koeken	9,5	-14
Rogede sild	9,5	-45
Jack's New England Clam Chowder	9,65	35

۷,۳ Color Scale Condition

بسته به نوع مقدار کامپوننت ، پس‌زمینه کامپوننت متن تغییر خواهد کرد .

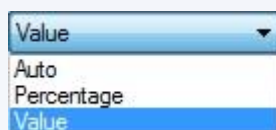


۱. انتخاب فیلدی که بر اساس مقدار آن نوار رنگی رسم گردد.

۲. انتخاب نوع شمای رنگ به صورت مقیاس دو رنگی و مقیاس سه رنگی



۳. منوی Type جهت انتخاب درصد و مقدار



۴. فیلد مقدار برای کمترین مقیاس رنگی

۵. فیلد رنگ برای کمترین مقیاس رنگی

۶. نمونه مقیاس رنگی که چگونه از مینیمم به متوسط و از متوسط به ماکزیمم در گزارش نشان داده می‌شود.

اگر شما مقیاس دو رنگی را انتخاب کرده باشید ، یک گرادیانت رنگی از مینیمم به ماکزیمم نمایش داده خواهد شد .

۷. گروهی از پارامترها (نوع ، مقدار و رنگ) جهت مقدار متوسط

۸. گروهی از پارامترها (نوع ، مقدار و رنگ) جهت مقدار ماکزیمم

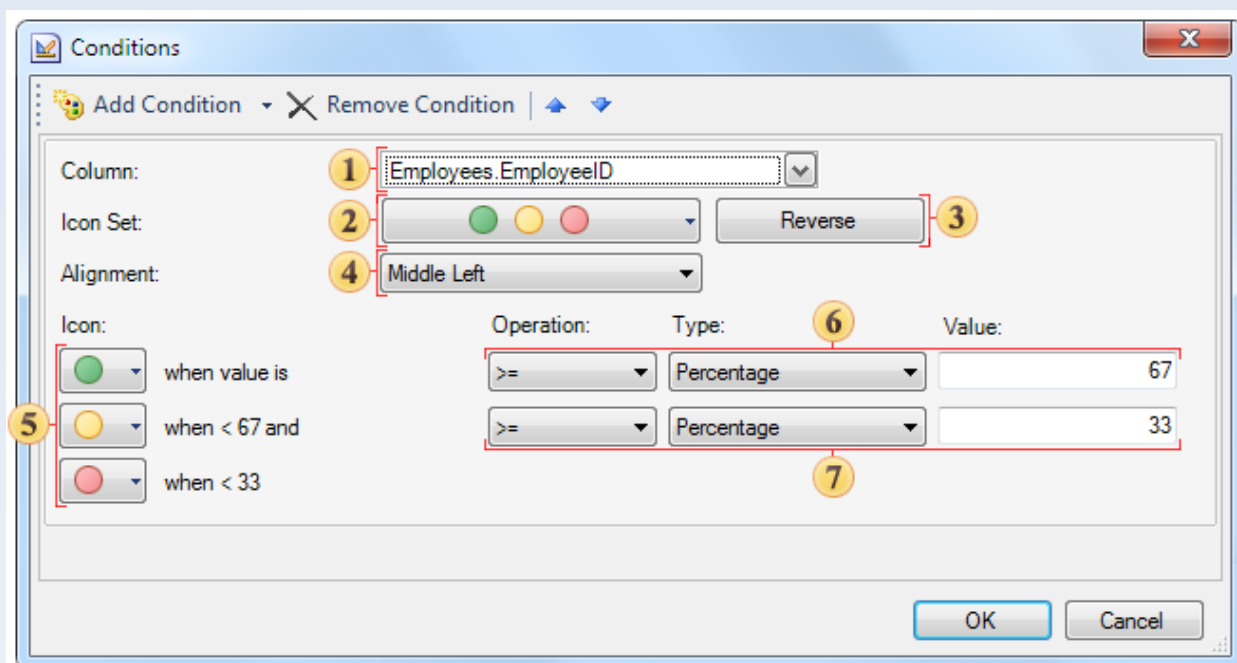
سیستم‌ساز برسا (گزارش چاپی)

تصویر زیر یک صفحه آماده شده از فرمت بندی شرطی را نشان می‌دهد.

EmployeeID	LastName	FirstName	Country
1	Davolio	Nancy	USA
2	Fuller	Andrew	USA
3	Leverling	Janet	USA
4	Peacock	Margaret	USA
5	Buchanan	Steven	UK
6	Suyama	Michael	UK
7	King	Robert	UK
8	Callahan	Laura	USA
9	Dodsworth	Anne	UK

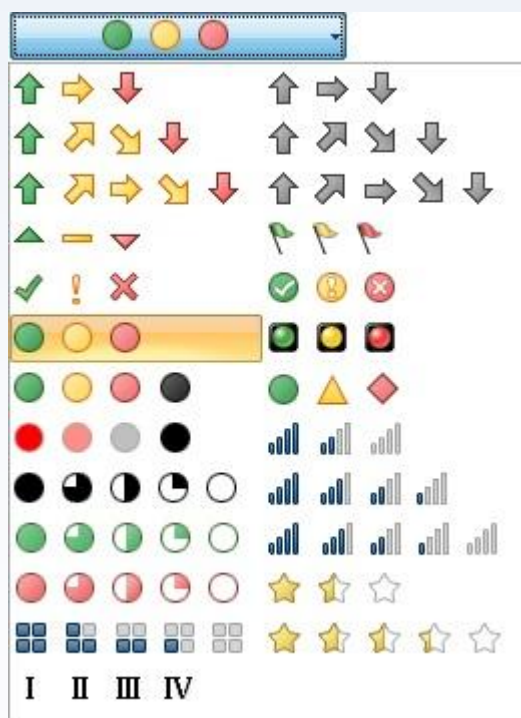
Icon Bar Condition ۷,۴

جهت ایجاد فیلد Icon بر اساس مقدار یک فیلد که شامل قسمت‌های زیر است:



۱. انتخاب یک فیلد که شرط بر اساس مقادیر آن ست می‌شود.

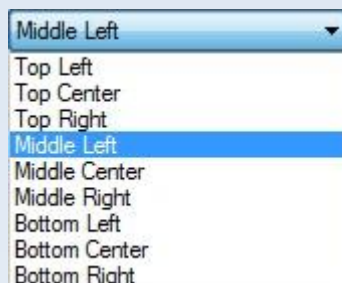
۲. منو جهت انتخاب یک مجموعه از آیکون‌ها



سیستم‌ساز برسا (گزارش چاپی)

۳. تغییر ترتیب آیکون‌ها در جهت عکس (ترتیب آیکون‌ها در قسمت Icon. نمایش داده شده است).

۴. تعیین تراز بندی آیکون‌ها در کامپوننت های متنی



۵. نشان‌دهنده ترتیب آیکون‌ها است و همچنین فرصتی برای تغییر آیکون هر مقدار

۶ و ۷. sub-condition شامل عملیات ، نوع و مقدار فیلد است.

منوی Operation جهت انتخاب علامت بزرگ‌تر یا بزرگ‌تر مساوی است.



منوی Type جهت انتخاب درصد و مقدار



نتیجه گزارش به صورت زیر است

EmployeeID	LastName	FirstName	Country
1	Davolio	Nancy	USA
2	Fuller	Andrew	USA
3	Leverling	Janet	USA
4	Peacock	Margaret	USA
5	Buchanan	Steven	UK
6	Suyama	Michael	UK
7	King	Robert	UK
8	Callehan	Laura	USA
9	Dodsworth	Anne	UK

Child Band

یک دسته خاص از باند نیز وجود دارد، به نام Child Band، که یک گروه استاندارد است. به‌طور معمول برای گسترش یک گروه داده (Data Band) استفاده می‌شود.

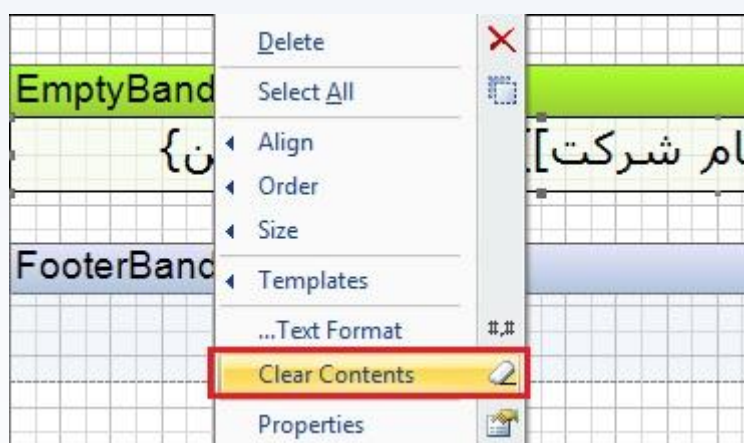
چنانچه تعداد ستون‌ها زیاد بوده و امکان آن نباشد به یک ستون مثل توضیحات فضای زیادی اختصاص داده شود، از Child Band می‌توان استفاده کرد. با این کار به ازای هر سطر از Data Band، یک سطر پایین آن اضافه می‌گردد. به عبارت دیگر هر رکورد در دو خط چاپ می‌شود و می‌توان فیلد توضیحات را در سطر دوم قرار داد تا به طور کامل قابل نمایش باشد.

Empty Data

هرچه در این باند قرار بگیرد تا انتهای صفحه عیناً تکرار می‌شود.

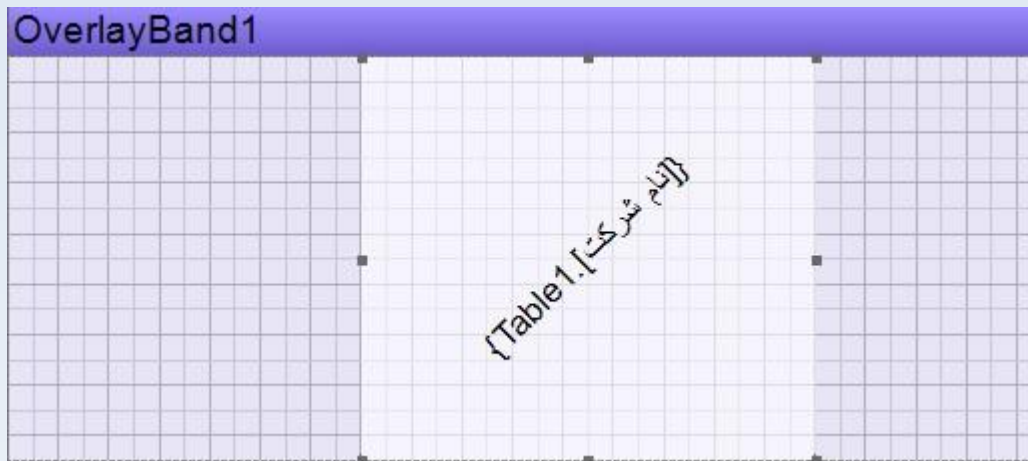
در گزارشات هرکجا Data band تمام شد، حتی در صورت عدم وجود Data، تا آخر صفحه می‌توان جدول خالی چاپ کرد. به این منظور، جدول مشابه آنچه که در Data band موجود است را در Empty Data قرار دهید.

جهت سهولت این کار، ابتدا جدول موجود در Data band را کپی کرده، در Empty Data الحاق (Paste) کنید. چنانچه جدول خالی نباشد، آیتم‌های موجود در آن را Select کنید، کلیک راست کرده، گزینه clear content را انتخاب کنید. حال در گزارش این جدول خالی تا انتهای صفحه چاپ خواهد شد.



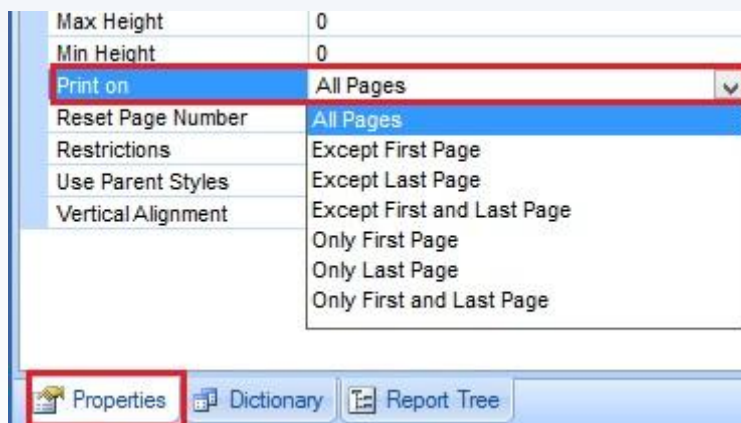
Overlay

توسط این باند می‌توان یکی از فیله‌های فرم را به‌عنوان Watermark انتخاب کرد تا یک Watermark به‌صورت داینامیک ایجاد شود. این Watermark در وسط صفحه چاپ می‌شود.



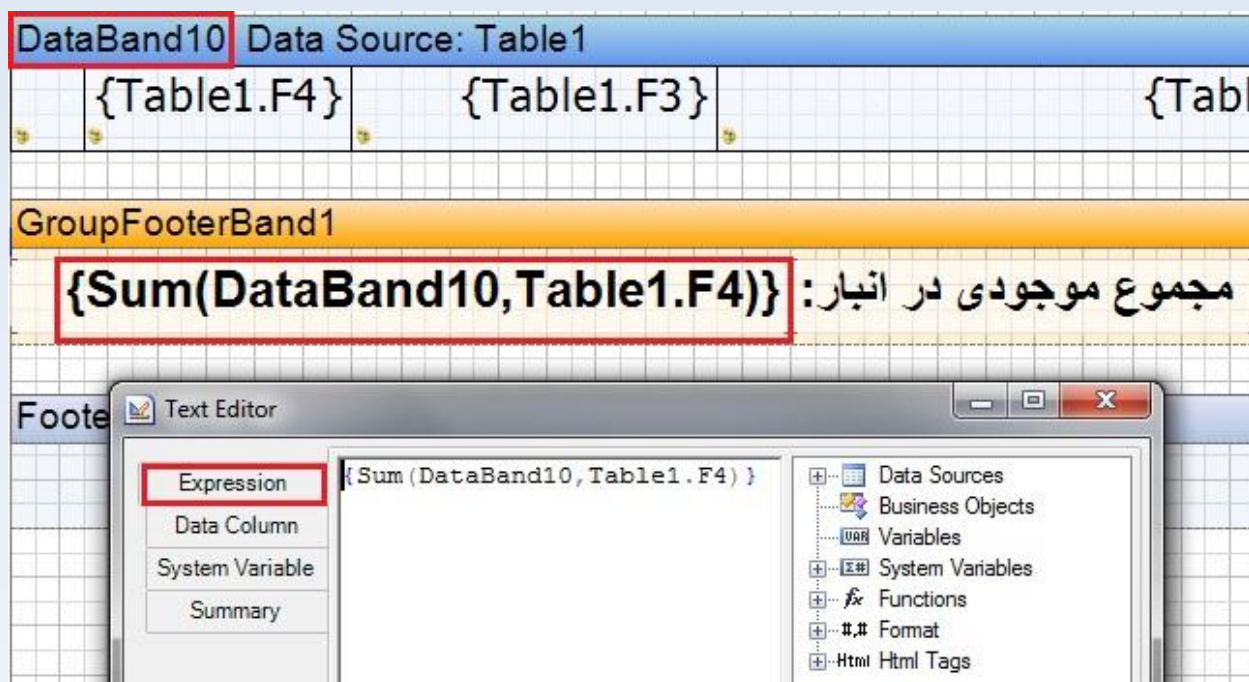
همچنین با چک کردن Page Number می‌توان در صفحات زوج و فرد، Watermark متفاوت قرار داد و یا از طریق موجودیت پارامتر برای هر گزارش، می‌توان متنی که کاربر وارد کند را به‌عنوان Watermark در گزارش قرار داد.

صفحاتی که قرار است شامل این Watermark باشند نیز از قسمت Property قابل تعیین است.



سیستم‌ساز برسا (گزارش چاپی)

نکته ۲: چنانچه نیاز باشد در انتهای هر گروه مقداری محاسبه گردد، به طور مثال مجموع موجود انبار را به ازای هر گروه کالا را داشته باشید، یک GroupFooterBand در پایین DataBand قرار دهید. بر روی آن کلیک کرده تا فرم Text Editor باز شود. حال در قسمت Expression عبارت موردنظر را وارد کنید.

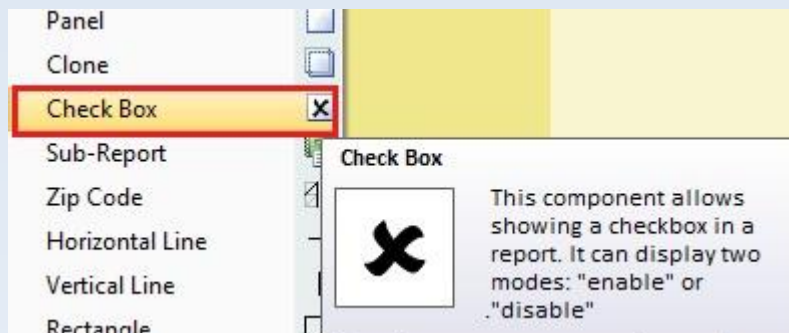


نتیجه گزارش به صورت زیر خواهد بود: در انتهای گروه جمع مقادیر ستون "موجودی در انبار" نمایش داده می‌شود.

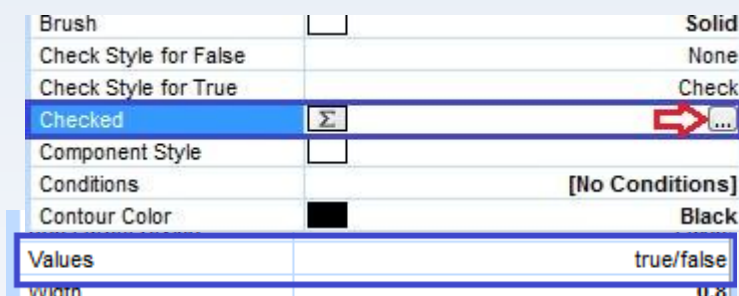
گزارش چاپی کالا				
گروه کالا	عنوان	تولید کننده	قیمت هر واحد	موجودی در انبار
Beverages	Chai	Exotic Liquids	18	39
	Chang	Exotic Liquids	19	17
	Chartreuse verte	Aux joyeux ecclésiastiques	18	69
	Côte de Blaye	Aux joyeux ecclésiastiques	263.5	17
	sticJFant JGuaran	Refrescos Americanas LTDA	4.5	20
	Ipoh Coffee	Leka Trading	46	17
	Sasquatch Ale	Bigfoot Breweries	14	111
	Steeleye Stout	Bigfoot Breweries	18	20
مجموع موجودی در انبار: 310				

سیستم‌ساز برسا (گزارش چاپی)

نکته ۴: جهت ایجاد چک باکس به ازای فیلد Boolean، از قسمت Component یک check Box داخل Data Band قرار دهید.



بر روی check Box داخل Data Band کلیک کرده تا Property مربوط به آن نمایش داده شود. از قسمت Checked فیلد Boolean انتخاب می‌گردد. از قسمت Value مقدار True/False را قرار دهید.



نتیجه گزارش به صورت زیر خواهد بود:

عنوان	اندازه هر واحد	قیمت هر واحد	موجودی در انبار
Perth Pasties	pieces 48	pieces 48	0
Tourtière	pies 16	pies 16	21
Pâté chinois	boxes x 2 pies 24	boxes x 2 pies 24	115
Mishi Kobe Niku	.g pkgs 500 - 18	.g pkgs 500 - 18	29
Alice Mutton	kg tins 1 - 20	kg tins 1 - 20	0
Thüringer Rostbratwurst	.bags x 30 sausgs 50	.bags x 30 sausgs 50	0

۸ چاپ Value یک پارامتر

در یک گزارش جهت ایجاد امکان جست‌وجو در مقادیر یک پارامتر، در شرط پشت گزارش پارامتر را برابر "پرسیده شود" قرار دهید و یا موجودیت پارامتر تعریف کنید.
چنانچه این گزارش از نوع چاپی باشد، ممکن است نیاز باشد Value ای کاربر وارد کرده است، به مانند شکل زیر در گزارش چاپ شود.



به این منظور در کد ویندوز ابتدا پارامتر شرط را از گزارش گرفته و به DataSet استیمال پاس می‌دهیم.
جهت اعمال تغییرات DataSet تولیدشده‌ی یک گزارش، تابع Report_Print_AfterDataSetGenerated را در گروه Main و الگوی "رویداد گزارش" داریم. این کد در خط ۷۴ راهنما نیز آمده است.



توجه شود این تابع از کلاس Barsa.Meta.Extra است و این کلاس به بخش Using اضافه گردد.

سیستم‌ساز برسا (گزارش چاپی)

قطعه کد زیر را برای ۴ پارامتر "بررسی‌کننده" از نوع رابطه تکی، "توضیحات" از نوع متن، "تاریخ بررسی" از نوع بازه زمانی (datereng) و "وضعیت" از نوع چند مقداری را داریم:

```
[MetaReportEvent("$", "پارامتر با چاپی گزارش",
MetaEventTopics_Extra.Report_Print_AfterDataSetGenerated)]
public static void
OnControlپارامتر_چاپی_بازه_پارامتر_Report_Print_AfterDataSetGenerated(object sender, EventArgs e)
{
    MetaEventArgs metaEventArgs = e as MetaEventArgs;
    //ReportOutputUnifiedControl reportOutputUnifiedControl = sender as
ReportOutputUnifiedControl;
    //DebugHelper.Break();
    Report report = sender as Report;

    long baessikonanade_Id =
report.ReportDataObject.GetParameterValue<long>("بررسی‌کننده");
    MetaObject baessikonanade = MetaObject.LoadById(baessikonanade_Id);

    string tozihat = report.ReportDataObject.GetParameterValue<string>("توضیحات");

    Barsa.Spl.DateRange datereng =
report.ReportDataObject.GetParameterValue<Barsa.Spl.DateRange>("بررسی تاریخ");

    long vaziat = report.ReportDataObject.GetParameterValue<long>("وضعیت");

    System.Data.DataSet ds = metaEventArgs.Content as System.Data.DataSet;
    MetaHelper.AddSingleDataTable("بررسی‌کننده", baessikonanade.Caption , ds);

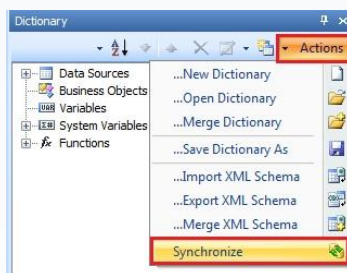
//زمانی بازه با تاریخ
    MetaHelper.AddSingleDataTable("از بررسی تاریخ",
DateHelper.FormatToLongDate((DateTime) datereng.FirstDate ) , ds);

    MetaHelper.AddSingleDataTable("تا بررسی تاریخ",
DateHelper.FormatToLongDate((DateTime)datereng.SecondDate ) , ds);

//String
    MetaHelper.AddSingleDataTable("توضیحات",tozihat , ds);

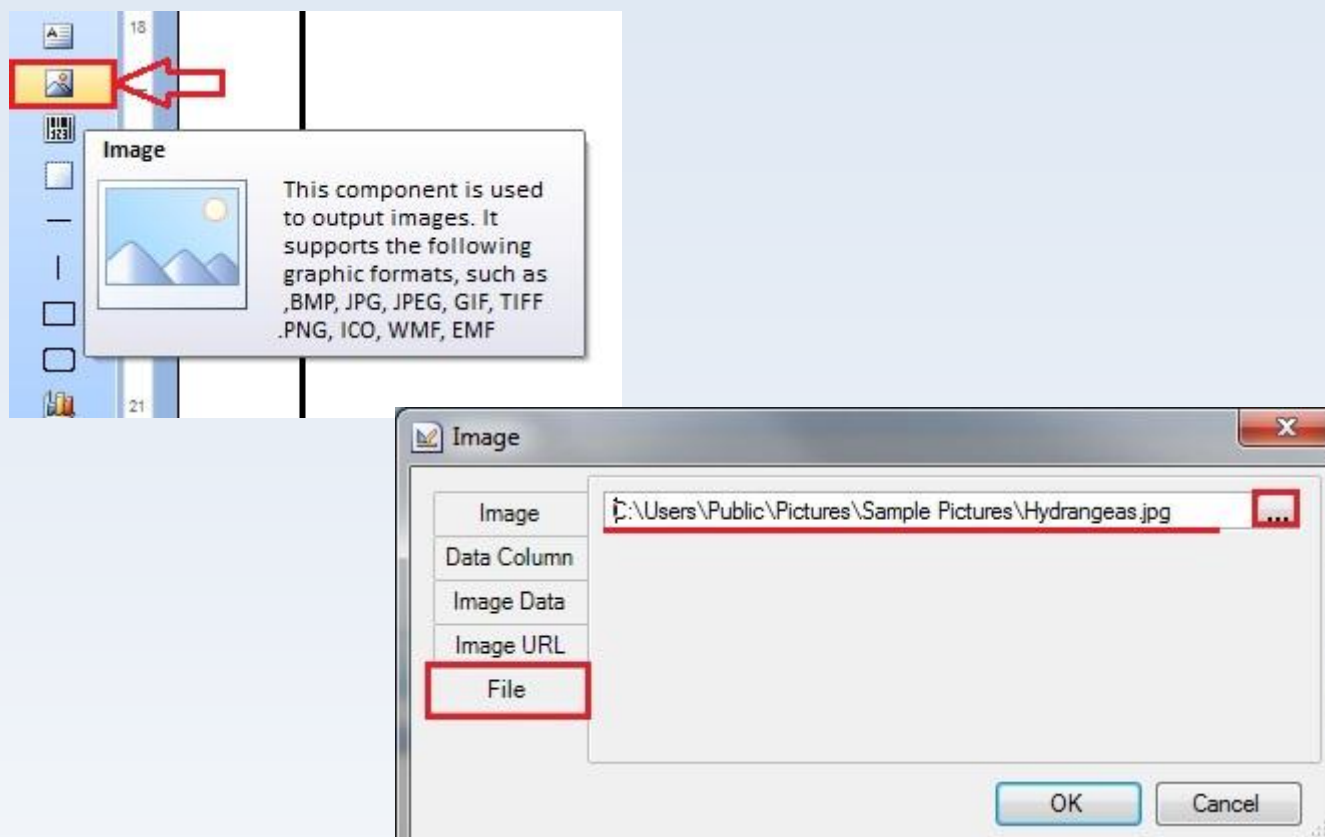
// Enum
    MO_سنده_حسابداری_وضعیت_Values xx = (MO_سنده_حسابداری_وضعیت_Values)(int)vaziat;
    MetaHelper.AddSingleDataTable("vaziat", xx.ToString() , ds);
}
```

حال در طراحی گزارش چاپی از بخش Dictionary، بر روی Action کلیک کرده و گزینه Synchronize را انتخاب کنید، با این کار مقادیر شرطها به DataSet اضافه می‌شوند.



۹ نکات مربوط به نحوه بارگذاری تصویر و فونت از سرور

جهت درج یک تصویر، از قسمت Component یک Image درج کنید و در فرم باز شده، از قسمت File مسیر عکس را انتخاب کنید.



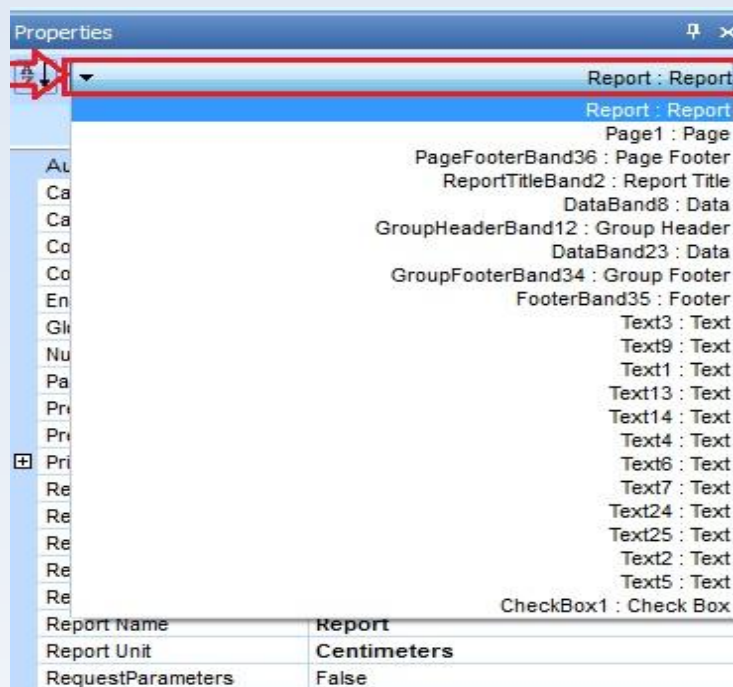
نکته! جهت درج عکس در Header Band باید یک DataBand هم وجود داشته باشد و در ضمن باید در Property مربوط به Header Band گزینه Print If Empty را برابر True قرار دهید تا اگر Data ای وجود نداشته باشد، باز عکس چاپ شود.

نکته! از آنجاکه کلاینت‌ها، از مسیر سرور فایلی را لود می‌کنند، لذا توجه شود عکس انتخابی بر روی سرور موجود باشد، و از سرور مسیّردهی شود.

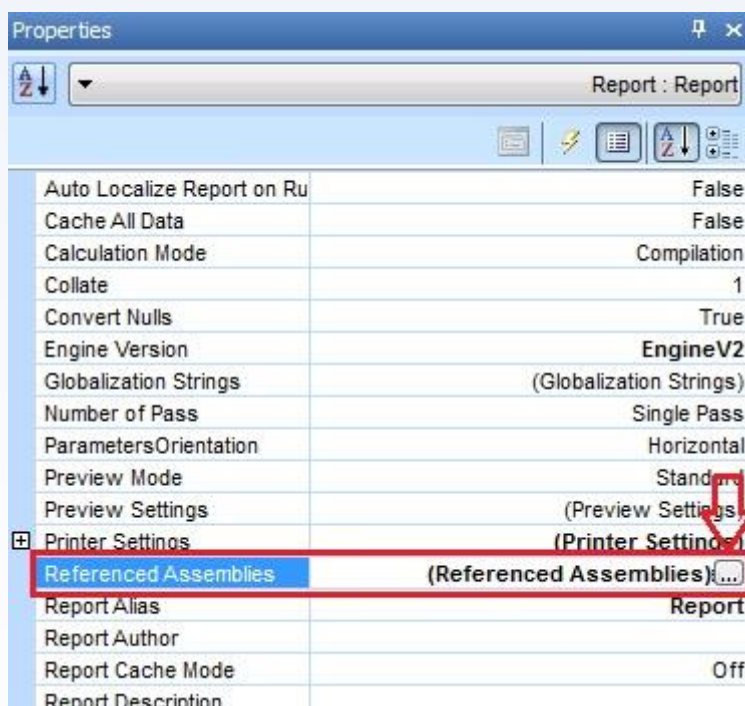
نکته! چنانچه تحت وب گزارش چاپی طراحی می‌شود، توجه شود که فونت‌های بکار رفته در گزارش حتماً در مسیر webserver، سروری که بر روی آن IIS اجرا می‌شود، وجود داشته باشد.

۱۰ Reference دادن به DI I های بیرونی

چنانچه یکسری DLL دارید و می‌خواهید در Stimulsoft Report از متدها و کلاس‌های آن استفاده کنید، و DIها را فراخوانی کنید، ابتدا از منوی قسمت بالا در property گزینه Report را انتخاب کنید تا property مربوط به گزارش نمایش داده شود.

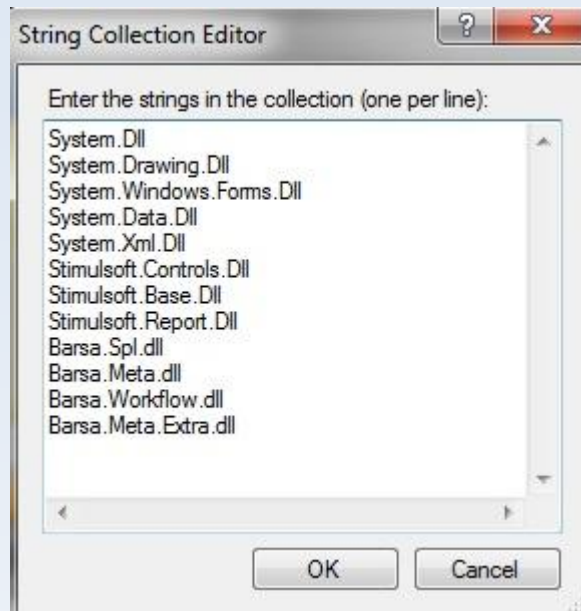


سپس از قسمت property های گزارش گزینه Referenced Assemblies را انتخاب کنید:



سیستم‌ساز برسا (گزارش چاپی)

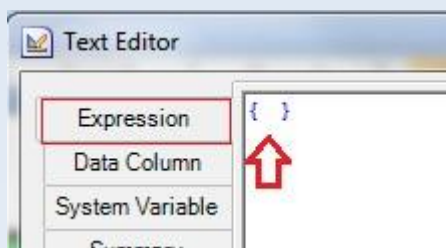
لیست مربوط به Dllها نمایش داده می‌شود. نام Dll ای که قرار است به آن Refrence دهید را در این لیست وارد کنید.



توجه شود Dllها در مسیری که سکو در حال اجرا است، (مسیر SPL File و یا مسیر نسخه) قرار داده شود. و اگر سیستم تحت وب است، در مسیر WebServer\Bin نیز قرار داده شود.

۱۱ استفاده از Function های سیستم ساز در استیمال

با دابل کلیک بر روی المان Text داخل DataBand، فرم Text Editor باز می‌شود. در قسمت Expression هر کدی داخل دو آکولاد نوشته شود، اجرا می‌گردد.

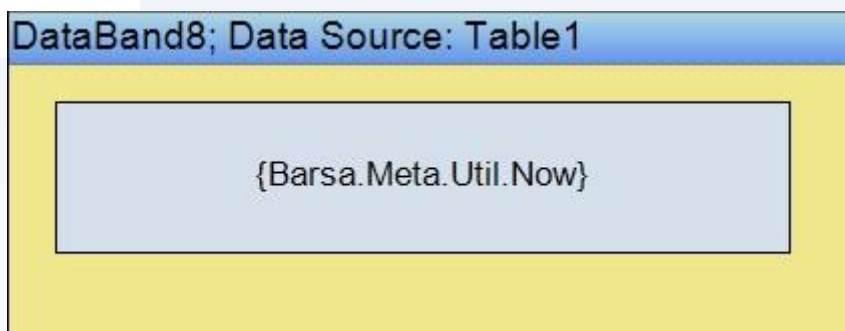
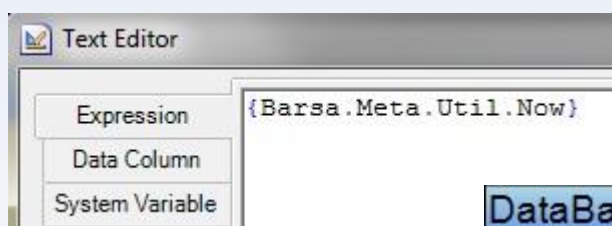


به طور مثال چند تابع سیستم ساز به صورت زیر آمده است.

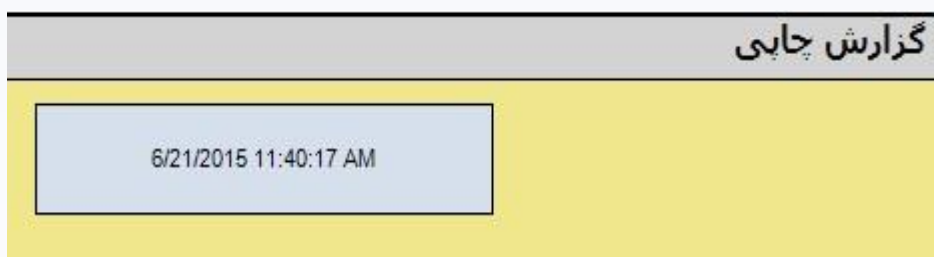
جهت درج تاریخ جاری:

`{Barsa.Meta.Util.Now}`

توجه شود کلاس توابع در ابتدای آن‌ها نوشته شود. در اینجا Barsa.Meta در ابتدای Util.Now نوشته شده است.



نتیجه در خروجی به صورت زیر است:



سیستم‌ساز برسا (گزارش چاپی)

جهت درج تاریخ جاری به شمسی:

تبدیل تاریخ میلادی به شمسی از طریق کد زیر خواهد بود:

```
{Barsa.Meta.Util.DateToString(Barsa.Meta.Util.Now , "yyyy/mm/dd")}
```

DataBand8; Data Source: Table1

```
{Barsa.Meta.Util.DateToString(Barsa.Meta.Util.Now , "yyyy/mm/dd")}
```

نتیجه در خروجی به صورت زیر است:

گزارش چاپی
1394/03/31

جهت درج تاریخ جاری به حروف:

تاریخ جاری سیستم به صورت شمسی

```
{Barsa.Meta.Util.DateToText(Barsa.Meta.Util.Now , "yyyy/MMMM/dd")}
```

DataBand8; Data Source: Table1

```
{Barsa.Meta.Util.DateToText(Barsa.Meta.Util.Now , "yyyy/MMMM/dd")}
```

نتیجه در خروجی به صورت زیر است:

گزارش چاپی
یک هزار و سیصد و نود و چهار / خرداد/سی و یکم

سیستم‌ساز برسا (گزارش چاپی)

جهت درج یک عدد به حروف:

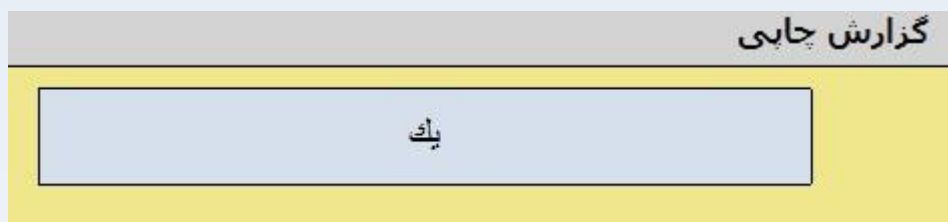
Table1 جدول گروه کالا است و F4 کد گروه کالا می‌باشد، جهت درج این عدد به حروف کد زیر را داریم:

{Barsa.Meta.Util.NumberToText(Table1.F4)}

DataBand8; Data Source: Table1

{Barsa.Meta.Util.NumberToText(Table1.F4)}

نتیجه در خروجی به صورت زیر است



۱۲ کد نویسی در استیمال

با کلیک راست بر روی قسمت خالی بالای فرم، گزینه Code را تیک زده تا تب Code در بالای فرم ظاهر گردد.



بر روی تب Code کلیک کرده، تا کدهای گزارش چاپی نمایش داده شود.

توجه شود، هر طراحی‌ای که بر روی فرم انجام می‌شود، قطعه کدی به ازای آن در قسمت #region توسط استیمال ایجاد می‌گردد.

لذا در این قسمت هر کدی به صورت دستی نوشته شود، اجرا نمی‌شود.

```
namespace Reports
{
    public class Report : Stimulsoft.Report.StiReport
    {
        public Report ()
        {
            this.InitializeComponent ();
        }

        #region StiReport Designer generated code - do not modify
        اینجا کد ننویسید
        #endregion StiReport Designer generated code - do not modify
    }
}
```

سیستم‌ساز برسا (گزارش چاپی)

لذا بعد از #endregion قطعه کد مورد نظر را در یک تابع درج کنید.

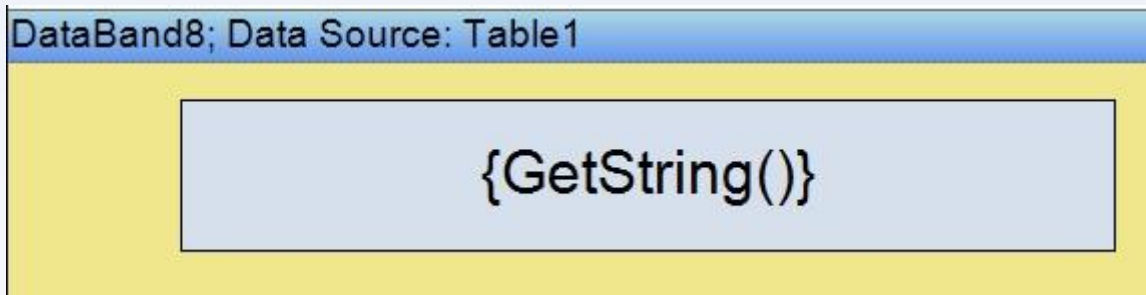
به طور مثال: یک تابع نوشته‌ایم که تنها یک String بازمی‌گرداند.

```
namespace Reports
{
    public class Report : Stimulsoft.Report.StiReport
    {
        public Report()
        {
            this.InitializeComponent();
        }

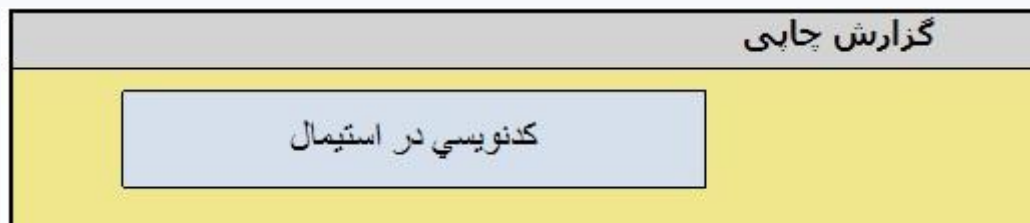
        #region StiReport Designer generated code - do not modify
        #endregion StiReport Designer generated code - do not modify

        public static string GetString()
        {
            return "استیمال در کدنویسی";
        }
    }
}
```

همانطور که ذکر شد، کدی که داخل دو آکولاد نوشته شود، اجرا می‌گردد. لذا در Text Box اگر تابعی که در کد نوشته‌اید را فراخوانی کنید، اجرا شده و در نتیجه گزارش، خروجی تابع را دارید:



نتیجه در خروجی به صورت زیر است



۱۳ نکات مربوط به نحوه چاپ یک گزارش تحت وب

چنانچه یک گزارش تحت وب پرینت گرفته شود، فایل به صورت HTML پرینت گرفته می‌شود که طراحی گزارش بهم ریخته می‌شود.

لذا قبل از صدور دستور چاپ، گزارش را PDF کنید. جهت ذخیره اتوماتیک گزارش به صورت PDF قطعه کد زیر، که در راهنما با شماره (۱۰۲) وجود دارد، را داریم:

ذخیره گزارش چاپی به صورت pdf

```
using Stimulsoft.Report;
```

```
Report report = ...;
```

```
StiReport printReport = PrintReportGenerator.GetPrintReport(report);
```

```
stiReport.Render();
```

```
//first approach
```

```
stiReport.ExportDocument(StiExportFormat.Pdf, path);
```

```
//second approach (with advanced options)
```

```
StiPdfExportService exportService = new StiPdfExportService();
```

```
stiReport.ExportDocument(exportService, path);
```

و جهت چاپ مستقیم بدون پیش‌نمایش فرم جاری (به کمک دکمه چاپ) قطعه کد زیر، که در راهنما با شماره (۱۵۲) وجود دارد، را داریم:

```
[MetaControlEvent("فاکتور", "چاپ ۲", "ToolClick")]
```

```
static void Form_۲_فاکتور_ToolClick(object sender, EventArgs e)
```

```
{
```

```
Form_فاکتور frm = new Form_فاکتور(sender);
```

```
frm.Control.Save(true);
```

```
Report report = Report.LoadById(MO_فاکتور.f_چاپ.ClassicReportId);
```

```
report.ReportDataObject.PrepareForSingleForm(frm.Value.Object);
```

```
Barsa.Meta.Ui.Win.Print.PrintReportViewControl.PrintReport(report, false, "printer name", null);
```

```
}
```

www.barsasoft.com

آدرس دفتر مرکزی: تهران، میدان ونک، ابتدای خیابان
گاندی جنوبی، نبش کوچه بیستم ساختمان ۱۴۲، طبقه
سوم، واحد ۳۴

تلفن: 88881180 - 88882634

تمامی حقوق این مستند
به طور کامل به شرکت برسا
نوین رای تعلق داشته و
هرگونه کپی برداری و یا
بهره برداری از مطالب آن
منحصراً با مجوز کتبی از این
شرکت امکان پذیر می باشد.